

แผนการดำเนินงาน

ประจำปีงบประมาณ พ.ศ. ๒๕๖๓

เพิ่มเติม (ฉบับที่ ๒)



องค์การบริหารส่วนตำบลนาจิว

อำเภอเขาสวนกวาง จังหวัดขอนแก่น

คำนำ

องค์การบริหารส่วนตำบลนาจิว ได้ดำเนินการจัดทำแผนการดำเนินงานประจำปีงบประมาณ พ.ศ. ๒๕๖๓ ตามโครงการที่ได้รับการจัดสรรงบประมาณตามเทศบัญญัติงบประมาณรายจ่ายประจำปีงบประมาณ พ.ศ. ๒๕๖๓ เมื่อวันที่ ๔ ตุลาคม ๒๕๖๒ และแผนดำเนินงานประจำปีงบประมาณ พ.ศ. ๒๕๖๓ เพิ่มเติม (ฉบับที่ ๑) เมื่อวันที่ ๒๖ ธันวาคม ๒๕๖๒ ไปแล้วนั้น

เนื่องจากองค์การบริหารส่วนตำบลนาจิว ได้มีการดำเนินการจ่ายขาดเงินสะสมเพื่อแก้ไขปัญหาความเดือดร้อนของประชาชนในพื้นที่ จำนวน ๗ โครงการ จากงบประมาณเงินสะสมขององค์การบริหารส่วนตำบลนาจิว ที่ต้องนำมาจัดทำเป็นแผนการดำเนินงานประจำปี พ.ศ. ๒๕๖๓ เพิ่มเติม (ฉบับที่ ๒) เพื่อให้เป็นไปตามระเบียบกระทรวงมหาดไทย ว่าด้วย การจัดทำแผนพัฒนาขององค์กรปกครองส่วนท้องถิ่น พ.ศ. ๒๕๔๘ แก้ไข เพิ่มเติม ถึง (ฉบับที่ ๓) พ.ศ. ๒๕๖๑ และทำให้การปฏิบัติงานโครงการ/กิจกรรมมีความชัดเจนมากขึ้น อีกทั้งเป็นเครื่องมือหรือปฏิทินกำหนดระยะเวลาอันสำคัญ ในการบริหารงานของผู้บริหารท้องถิ่น เพื่อควบคุมการดำเนินงานของหน่วยงานให้เป็นอย่างเหมาะสม และมีประสิทธิภาพรวมทั้งยังเป็นเครื่องมือในการติดตามการดำเนินงานและการประเมินผลประจำปีนั้นๆ จึงหวังเป็นอย่างยิ่งว่าหน่วยงานจะยึดแนวทางตามปฏิทินแผนการดำเนินงานเป็นหลักในการบริหารโครงการให้สำเร็จลุล่วงตามปฏิทินที่กำหนดไว้

คณะกรรมการพัฒนาองค์การบริหารส่วนตำบลนาจิว

สารบัญ

เรื่อง	หน้า
ส่วนที่ ๑ บทนำ	๑ - ๓
๑.๑ วัตถุประสงค์ของแผนการดำเนินงาน	
๑.๒ ขั้นตอนการจัดทำแผนการดำเนินงาน	
๑.๓ ประโยชน์ของแผนการดำเนินงาน	
ส่วนที่ ๒ บัญชีสรุปโครงการ/กิจกรรม	๔ - ๑๑
๒.๑ บัญชีสรุปจำนวนโครงการและงบประมาณ (แบบ ผด. ๐๑)	
๒.๒ บัญชีโครงการกิจกรรม/งบประมาณ (แบบ ผด. ๐๒)	
๑) ยุทธศาสตร์การพัฒนาด้านโครงสร้างพื้นฐาน	
- แผนงานอุตสาหกรรมและการโยธา	

ส่วนที่ ๑ บทนำ

ตามระเบียบกระทรวงมหาดไทย ว่าด้วย การจัดทำแผนพัฒนาขององค์กรปกครองส่วนท้องถิ่น พ.ศ. ๒๕๔๘ และที่แก้ไขเพิ่มเติม (ฉบับที่ ๒) พ.ศ. ๒๕๕๙ ข้อ ๒๗ แผนการดำเนินงานให้จัดทำให้เสร็จภายในสามสิบวันนับตั้งแต่ประกาศใช้งบประมาณรายจ่ายประจำปี งบประมาณรายจ่ายเพิ่มเติม งบประมาณจากเงินสะสม หรือได้รับแจ้งแผนงานและโครงการจากหน่วยราชการส่วนกลาง ส่วนภูมิภาค รัฐวิสาหกิจหรือหน่วยงานอื่น ๆ ที่ต้องดำเนินการในพื้นที่องค์กรปกครองส่วนท้องถิ่นในปีงบประมาณนั้น และ การจัดทำแผนการดำเนินงานตามระเบียบ ข้อ ๒๖

แผนการดำเนินงาน เป็นแผนที่รวบรวมแผนงาน โครงการพัฒนาที่ดำเนินการจริงทั้งหมดในพื้นที่ความรับผิดชอบขององค์การบริหารส่วนตำบลนาจิว ซึ่งเป็นแนวทางในการดำเนินงานในปีงบประมาณนั้น และเครื่องมือสำคัญในการบริหารของผู้บริหารท้องถิ่น เพื่อควบคุมการดำเนินงานให้เป็นไปอย่างเหมาะสมและมีประสิทธิภาพ ดังนั้น จึงเป็นเครื่องมือที่จะนำมาใช้ในการบริหารจัดการโครงการให้เป็นไปตามเป้าหมายที่วางไว้ ทำให้ทราบถึงโครงการ มีการประสานและบูรณาการทำงานกับหน่วยงานและจำแนกรายละเอียดต่าง ๆ ของแผนงานโครงการในแผนดำเนินงาน โดยแผนงานการดำเนินงานมีลักษณะสำคัญคือ

๑. เป็นโครงการ/กิจกรรมการพัฒนาจากงบประมาณรายจ่ายประจำปีขององค์การบริหารส่วนตำบลนาจิว หลังจากได้มีการจัดทำงบประมาณรายจ่ายประจำปีเสร็จสิ้นแล้ว (รวมทั้งเงินอุดหนุนที่องค์การบริหารส่วนตำบลนาจิวอุดหนุนให้หน่วยงานอื่นดำเนินการ)

๒. เป็นโครงการ/กิจกรรมการพัฒนาที่องค์กรบริหารส่วนตำบลนำจี้ว ดำเนินการเองโดยไม่ใช้งบประมาณ (ถ้ามี)

๓. เป็นโครงการ/กิจกรรมการพัฒนาของหน่วยงานราชการ ส่วนกลาง ส่วนภูมิภาค หรือหน่วยงานอื่นๆ ที่ดำเนินการในพื้นที่ขององค์กรบริหารส่วนตำบลนำจี้ว

๔. เป็นโครงการ/กิจกรรมการพัฒนาอื่น ๆ ที่องค์กรปกครองส่วนท้องถิ่น พิจารณาเห็นว่าจะเกิดประโยชน์ในการประสานการดำเนินงานในพื้นที่

๑. วัตถุประสงค์ของแผนการดำเนินงาน

๑. เพื่อแสดงถึงรายละเอียดของแผนงาน/โครงการพัฒนาและกิจกรรมการพัฒนาที่ดำเนินการจริงทั้งหมดในพื้นที่ขององค์กรปกครองส่วนท้องถิ่น ประจำปีงบประมาณนั้นเพื่อให้แนวทางในการดำเนินงานในงบประมาณนั้นขององค์กรปกครองส่วนท้องถิ่น มีความชัดเจนในการปฏิบัติมากขึ้น ลดความซ้ำซ้อนของโครงการ มีการประสาน และบูรณาการทำงานกับหน่วยงานและจำแนกรายละเอียดต่างๆ ของแผนงาน/โครงการ ในแผนการดำเนินงาน

๒. เพื่อเป็นเครื่องมือสำคัญในการบริหารงานของผู้บริหารท้องถิ่น ควบคุมการดำเนินงานให้เป็นไปอย่างเหมาะสม และมีประสิทธิภาพ

๓. เพื่อกำหนดรายละเอียดของโครงการ/กิจกรรมการพัฒนาที่ดำเนินการในพื้นที่ขององค์กรปกครองส่วนท้องถิ่น โดยโครงการ/กิจกรรมการพัฒนา ที่จะบรรจุในแผนการดำเนินงานจะมีที่มาจาก

๓.๑ งบประมาณรายจ่ายประจำปี งบประมาณรายจ่ายเพิ่มเติม ขององค์กรปกครองส่วนท้องถิ่น (รวมทั้งเงินอุดหนุนที่องค์กรปกครองส่วนท้องถิ่นอุดหนุนให้หน่วยงานอื่นดำเนินการ)

๒

๓.๒ โครงการ กิจกรรม การพัฒนาขององค์กรปกครองส่วนท้องถิ่นที่เกิดจากการถ่ายขาดเงินสะสม เงินอุดหนุนเฉพาะกิจหรืองบประมาณรายจ่ายอื่นๆ ที่ดำเนินการตามโครงการพัฒนาท้องถิ่น

๓.๓ โครงการ/กิจกรรมการพัฒนาที่องค์กรปกครองส่วนท้องถิ่นดำเนินการเองโดยไม่ใช้งบประมาณ (ถ้ามี)

๓.๔ โครงการ/กิจกรรมการพัฒนาของหน่วยราชการ ส่วนกลาง ส่วนภูมิภาค หรือหน่วยงานอื่นๆ ที่ดำเนินการในพื้นที่ขององค์กรปกครองส่วนท้องถิ่น (สำหรับองค์กรบริหารส่วนจังหวัด ให้รวบรวมข้อมูลโครงการ/กิจกรรมการพัฒนาของหน่วยราชการ ส่วนกลาง ส่วนภูมิภาค หรือหน่วยงานอื่นๆ ที่มีลักษณะการดำเนินงานครอบคลุมพื้นที่หลายองค์กรปกครองส่วนท้องถิ่นหรือเป็นโครงการ/กิจกรรมการพัฒนาที่มีความคาบเกี่ยวต่อเนื่องระหว่างองค์กรปกครองส่วนท้องถิ่น) โดยให้องค์กรปกครองส่วนท้องถิ่นตรวจสอบจากแผนปฏิบัตินโยบายประจำปีของจังหวัดหรืออาจสอบถามไปยังหน่วยงานต่างๆ ที่เกี่ยวข้อง

๓.๕ โครงการ/กิจกรรมการพัฒนาอื่นๆ ที่องค์กรปกครองส่วนท้องถิ่นพิจารณาเห็นว่าจะเกิดประโยชน์ในการประสานการดำเนินงานในพื้นที่

๒. ขั้นตอนการจัดทำแผนการดำเนินงาน

ระเบียบกระทรวงมหาดไทยว่าด้วยการจัดทำแผนพัฒนาขององค์กรปกครองส่วนท้องถิ่น พ.ศ. ๒๕๔๘ ข้อ ๔ ได้กำหนดให้จัดทำแผนการดำเนินงานตามข้อ ๒๖ และ ข้อ ๒๗ ว่า การจัดทำแผนการดำเนินงานให้ดำเนินการตามระเบียบนี้โดยมีขั้นตอนดำเนินการ ดังนี้

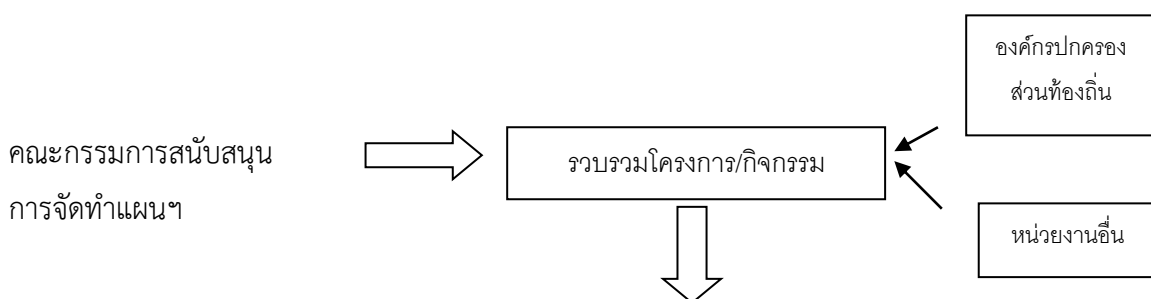
๑. คณะกรรมการสนับสนุนการจัดทำแผนพัฒนาท้องถิ่นรวบรวมแผนงาน โครงการพัฒนาของ องค์กรปกครองส่วนท้องถิ่น หน่วยงานราชการส่วนกลาง ส่วนภูมิภาค รัฐวิสาหกิจและหน่วยงานอื่นๆ ที่ ดำเนินการในพื้นที่ขององค์กรปกครองส่วนท้องถิ่น แล้วจัดทำร่างแผนการดำเนินงาน เสนอคณะกรรมการ พัฒนาท้องถิ่น

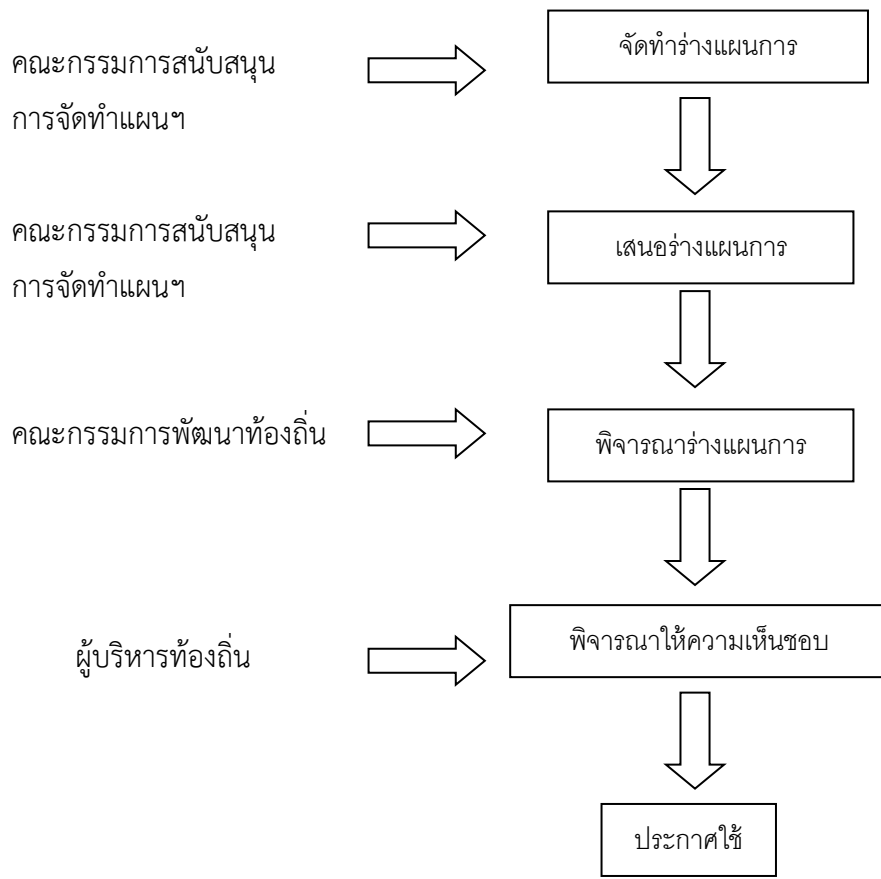
๒. คณะกรรมการพัฒนาท้องถิ่นพิจารณาร่างแผนการดำเนินงาน แล้วเสนอผู้บริหารท้องถิ่น ประกาศเป็นแผนการดำเนินงาน ทั้งนี้ ให้ปิดประกาศแผนการดำเนินงานภายในสิบห้าวันนับแต่วันที่ประกาศ เพื่อให้ประชาชนในท้องถิ่นทราบโดยทั่วกันและต้องปิดประกาศไว้อย่างน้อยสามสิบวัน

๓. . แผนการดำเนินงานให้จัดทำเสร็จภายในสามสิบวันนับแต่วันที่ประกาศใช้งบประมาณ รายจ่ายประจำปี งบประมาณรายจ่ายเพิ่มเติม งบประมาณจากเงินสะสม หรือได้รับแจ้งแผนงาน/โครงการจาก หน่วยงานราชการส่วนกลาง ส่วนภูมิภาค รัฐวิสาหกิจหรือหน่วยงานอื่นๆ ที่ต้องดำเนินการในพื้นที่องค์กร ปกครองส่วนท้องถิ่นในปีงบประมาณนั้นการขยายเวลาการจัดทำและการแก้ไขแผนการดำเนินงานเป็นอำนาจ ของผู้บริหารท้องถิ่น

๓

จากขั้นตอนการจัดทำแผนการดำเนินงานข้างต้น สามารถเขียนเป็นแผนภูมิได้ดังนี้





๓. ประโยชน์ของแผนการดำเนินงาน

- ๓.๑ การดำเนินงานตามแผนงาน/โครงการพัฒนาในปีงบประมาณ มีความชัดเจนในการปฏิบัติมากขึ้น
- ๓.๒ มีความสะดวกในการติดตามประเมินผลการนำไปปฏิบัติ มีความสะดวกและมีประสิทธิภาพ
- ๓.๓ เพื่อให้การใช้จ่ายงบประมาณในแต่ละปีของหน่วยงานเป็นไปอย่างมีประสิทธิภาพ
- ๓.๔ ทราบถึงจำนวนงบประมาณที่ต้องจ่ายจริงในแต่ละปี
- ๓.๕ สามารถบริหารจัดการเวลาในการดำเนินงานโครงการขององค์การบริหารส่วนตำบลนางิ้ว
- ๓.๖ สามารถนำแผนการปฏิบัติการมาวิเคราะห์ปัญหาอันเกิดจากการดำเนินโครงการต่างๆ ตามงบประมาณได้อย่างถูกต้อง

บัญชีโครงการ/กิจกรรม

องค์ประกอบ ประกอบด้วยบัญชีสรุปจำนวนโครงการและงบประมาณ และบัญชีโครงการ/กิจกรรม/งบประมาณโดยนำเสนอ ดังนี้

๑. บัญชีสรุปจำนวนโครงการและงบประมาณ (แบบ ผด. ๐๑)

แบบ ผด. ๐๑ เป็นแบบบัญชีสรุปจำนวนโครงการและงบประมาณ แผนการดำเนินงาน ประจำปีงบประมาณ พ.ศ. ๒๕๖๓ เพิ่มเติม (ฉบับที่ ๒) ประกอบด้วย ยุทธศาสตร์/แผนงาน จำนวนโครงการที่ดำเนินการ คิดเป็นร้อยละของโครงการทั้งหมด จำนวนงบประมาณ คิดเป็นร้อยละของงบประมาณทั้งหมด หน่วยงานรับผิดชอบ

การจัดทำแผนการดำเนินงานตามแบบ ผด. ๐๑ นี้ จะต้องลงรายการยุทธศาสตร์ แผนงาน ให้ครบถ้วนสมบูรณ์ ลงรายการของจำนวนโครงการที่ดำเนินการ การคิดเป็นร้อยละของโครงการทั้งหมด จำนวนงบประมาณ และการคิดเป็นร้อยละของงบประมาณทั้งหมด และต้องระบุหน่วยงานรับผิดชอบ และเมื่อลงแต่ละยุทธศาสตร์และแผนงานแล้ว จะต้องรวมผลทุกครั้ง และจะต้องรวมผลในภาพรวมทั้งหมดด้วย

การลงยุทธศาสตร์และแผนงานโดยภาพรวมทั้งหมด ผลของการคิดเป็นร้อยละของโครงการทั้งหมด และการคิดเป็นร้อยละของงบประมาณทั้งหมด จะต้องเป็นร้อยละร้อยเสมอ (๑๐๐)

๒. บัญชีโครงการ/กิจกรรม/งบประมาณ (แบบ ผด. ๐๒)

แบบ ผด. ๐๒ เป็นแบบบัญชีโครงการ/งบประมาณ แผนการดำเนินงาน ประจำปีงบประมาณ พ.ศ. ๒๕๖๓ เพิ่มเติม (ฉบับที่ ๒) ประกอบด้วย ยุทธศาสตร์แต่ละยุทธศาสตร์พร้อมแสดงแผนงาน โดยมีลำดับที่/โครงการ/รายละเอียดของกิจกรรมที่เกิดขึ้นจากโครงการ/งบประมาณ (บาท)/สถานที่ดำเนินการ/หน่วยงานรับผิดชอบหลัก/ปีงบประมาณและเดือน โดยเริ่มจากเดือนตุลาคมของปีหนึ่งไปสิ้นสุดเดือนกันยายนอีกปีหนึ่ง

บัญชีสรุปจำนวนโครงการและงบประมาณ
แผนการดำเนินงาน ประจำปีงบประมาณ พ.ศ. ๒๕๖๓ เพิ่มเติม (ฉบับที่ ๒)
องค์การบริหารส่วนตำบลนาจิว

ยุทธศาสตร์/แนวทาง	จำนวนโครงการที่ดำเนินการ	คิดเป็นร้อยละของโครงการทั้งหมด	จำนวนงบประมาณ	ร้อยละของงบประมาณทั้งหมด	หน่วยดำเนินการ
๑. ยุทธศาสตร์การพัฒนาด้านโครงสร้างพื้นฐาน					
๑.๑ แผนงานอุตสาหกรรมและการโยธา	๕	-	๘๓๖,๑๐๐	-	กองช่าง
รวม	๕	-	๘๓๖,๑๐๐	-	กองช่าง

บัญชีสรุปจำนวนครุภัณฑ์สำหรับที่ไม่ได้ดำเนินการตามโครงการพัฒนาท้องถิ่น
แผนการดำเนินงาน ประจำปีงบประมาณ พ.ศ. ๒๕๖๓ เพิ่มเติม (ฉบับที่ ๒)
องค์การบริหารส่วนตำบลนาจิว

ยุทธศาสตร์/แนวทาง	จำนวนโครงการที่ดำเนินการ	คิดเป็นร้อยละของโครงการทั้งหมด	จำนวนงบประมาณ	ร้อยละของงบประมาณทั้งหมด	หน่วยดำเนินการ
๑.๑ แผนงานบริหารงานทั่วไป	๑	-	๘,๐๐๐	-	สำนักปลัด

	(Ink Tank printer)	<p>ภายในเครื่องเดียวกัน</p> <ul style="list-style-type: none"> - เป็นเครื่องพิมพ์แบบฉีดหมึกพร้อมติดตั้งถังหมึกพิมพ์ (Ink Tank Printer) จากโรงงานผู้ผลิต - มีความละเอียดในการพิมพ์ไม่น้อยกว่า ๑,๒๐๐x๑,๒๐๐ dpi - มีความเร็วในการพิมพ์ขาวดำสำหรับกระดาษ A๔ ไม่น้อยกว่า ๒๗ หน้าต่อนาที (ppm) หรือ ๘ ภาพ ต่อ นาที (ipm) - มีความเร็วในการพิมพ์สีสำหรับกระดาษ A๔ ไม่น้อยกว่า ๑๕ หน้าต่อนาที (ppm) หรือ ๕ ภาพต่อนาที (ipm) 									
--	--------------------	---	--	--	--	--	--	--	--	--	--

		<ul style="list-style-type: none"> - สามารถสแกนเอกสาร ขนาด A๔ (ขาวดำ-สี) ได้ - มีความละเอียดในการสแกนสูงสุด ไม่น้อยกว่า ๑,๒๐๐x๑,๒๐๐ dpi - มีถาดป้อนเอกสารอัตโนมัติ (Auto Document Feed) - สามารถถ่ายสำเนาเอกสารได้ทั้งสีและ 									
--	--	---	--	--	--	--	--	--	--	--	--

๑.	<p>เครื่องพิมพ์ multifunction แบบฉีดหมึก พร้อมติดตั้งถังหมึกพิมพ์ (Ink Tank printer)</p>	<p>คุณลักษณะพื้นฐาน ดังนี้</p> <ul style="list-style-type: none"> - เป็นอุปกรณ์ที่มีความสามารถเป็น Printer, Copier , Scanner และ Fax ภายในเครื่องเดียวกัน - เป็นเครื่องพิมพ์แบบฉีดหมึกพร้อมติดตั้งถังหมึกพิมพ์ (Ink Tank Printer) จากโรงงานผู้ผลิต - มีความละเอียดในการพิมพ์ไม่น้อยกว่า ๑,๒๐๐x๑,๒๐๐ dpi - มีความเร็วในการพิมพ์ขาวดำสำหรับกระดาษ A๔ ไม่น้อยกว่า ๒๗ หน้าต่อนาที (ppm) หรือ ๘ ภาพ ต่อ นาที (ipm) - มีความเร็วในการพิมพ์สีสำหรับกระดาษ A๔ ไม่น้อยกว่า ๑๕ หน้าต่อนาที (ppm) หรือ ๕ ภาพต่อนาที (ipm) - สามารถสแกนเอกสาร ขนาด A๔ (ขาวดำ-สี) ได้ - มีความละเอียดในการสแกนสูงสุดไม่น้อยกว่า ๑,๒๐๐x๑,๒๐๐ dpi 	๘,๐๐๐	อบต.นาจิว	กองช่าง												
----	--	---	-------	-----------	---------	--	--	--	--	--	--	--	--	--	--	--	--

