

# แผนการดำเนินงาน ประจำปี พ.ศ. ๒๕๖๓



# องค์การบริหารส่วนตำบลนาจิว

## อำเภอเขาสวนกวาง จังหวัดขอนแก่น

### คำนำ

แผนการดำเนินงานประจำปีงบประมาณ พ.ศ. ๒๕๖๓ ขององค์การบริหารส่วนตำบลนาจิว จัดทำขึ้นตามระเบียบกระทรวงมหาดไทย ว่าด้วย การจัดทำแผนพัฒนาขององค์กรปกครองส่วนท้องถิ่น พ.ศ. ๒๕๔๘ แก้ไขเพิ่มเติม (ฉบับที่ ๒) พ.ศ. ๒๕๕๙ โดยมีจุดมุ่งหมายเพื่อแสดงถึงยุทธศาสตร์การพัฒนา แผนงาน รายละเอียด โครงการและกิจกรรมที่ต้องการดำเนินการจริงทั้งหมดในเขตพื้นที่ของตำบลนาจิว ประจำปีงบประมาณ พ.ศ. ๒๕๖๓

แผนการดำเนินงานฉบับนี้ ได้รวบรวมแผนการปฏิบัติงานสำหรับโครงการพัฒนาและกิจกรรมที่ต้องการดำเนินการจริงทั้งหมดในพื้นที่ของตำบลนาจิว ทั้งที่ปรากฏอยู่ในเทศบัญญัติงบประมาณรายจ่ายประจำปีงบประมาณ ๒๕๖๓ และที่ดำเนินการโดยหน่วยงานอื่น ทั้งภาครัฐและเอกชนโดยได้จำแนกรายละเอียด สอดคล้อง กับแผนยุทธศาสตร์และแผนงานเพื่อให้ทราบถึงกิจกรรมการพัฒนาที่ได้แสดงถึงโครงการ/กิจกรรม รายละเอียดของกิจกรรม งบประมาณ สถานที่ดำเนินการ หน่วยงาน ระยะเวลาในการดำเนินการที่ชัดเจนทั้งหมด

องค์การบริหารส่วนตำบลนาจิว หวังเป็นอย่างยิ่งว่าแผนการดำเนินงานฉบับนี้ สามารถใช้เป็นเครื่องมือในการบริหารงานของผู้บริหารท้องถิ่น และสามารถใช้ในการควบคุมการดำเนินงานในเขตพื้นที่ที่ได้เหมาะสมและมีประสิทธิภาพ นอกจากนี้ยังใช้เป็นเครื่องมือในการติดตามการดำเนินงานและการประเมินผลการพัฒนาท้องถิ่น ของผู้บริหารด้วย

องค์การบริหารส่วนตำบลนาจิว

## สารบัญ

เรื่อง	หน้า
ส่วนที่ ๑ บทนำ	๑ - ๔
๑.๑ วัตถุประสงค์ของแผนการดำเนินงาน	
๑.๒ ขั้นตอนการจัดทำแผนการดำเนินงาน	
๑.๓ ประโยชน์ของแผนการดำเนินงาน	
ส่วนที่ ๒ บัญชีสรุปโครงการ/กิจกรรม	๕ - ๔๑
๒.๑ บัญชีสรุปจำนวนโครงการและงบประมาณ (แบบ ผด. ๐๑)	
๒.๒ บัญชีโครงการกิจกรรม/งบประมาณ (แบบ ผด. ๐๒)	
๑) ยุทธศาสตร์การพัฒนาด้านโครงสร้างพื้นฐาน	๗ - ๑๒
- แผนงานเคหะและชุมชน(งานไฟฟ้าถนน)	
- แผนงานอุตสาหกรรมและการโยธา	
๒) ยุทธศาสตร์การพัฒนาด้านคุณภาพชีวิตและสังคม	๑๓ - ๒๘
- แผนงานกองการศึกษา	
- แผนงานสาธารณสุข	
- แผนงานสังคมสงเคราะห์	
- แผนงานการสร้างความเข้มแข็งของชุมชน	
- แผนงานการศาสนา วัฒนธรรมและนันทนาการ	

- แผนงานงบกกลาง

๓) ยุทธศาสตร์การพัฒนาด้านทรัพยากรธรรมชาติและสิ่งแวดล้อม ๒๙

- แผนงานการเกษตร

๔) ยุทธศาสตร์การพัฒนาด้านเสริมสร้างความมั่นคงและปลอดภัยในชีวิตและทรัพย์สิน

- แผนงานการรักษาความสงบภายใน

๕) ยุทธศาสตร์การบริหารจัดการองค์กรและภาครัฐ ๓๐ - ๔๑

- แผนงานบริหารงานทั่วไป

ส่วนที่ ๓ บัญชีจำนวนครุภัณฑ์ ๔๒ - ๕๔

บัญชีจำนวนครุภัณฑ์สำหรับที่ไม่ได้ดำเนินการตามโครงการพัฒนาท้องถิ่น

ประเภทครุภัณฑ์สำนักงาน

ประเภทครุภัณฑ์โฆษณาและเผยแพร่

ประเภทครุภัณฑ์เกษตร

๑

## ส่วนที่ ๑

### บทนำ

ตามระเบียบกระทรวงมหาดไทย ว่าด้วย การจัดทำแผนพัฒนาขององค์กรปกครองส่วนท้องถิ่น พ.ศ. ๒๕๔๘ และที่แก้ไขเพิ่มเติม (ฉบับที่ ๒) พ.ศ. ๒๕๕๙ ข้อ ๒๗ แผนการดำเนินงานให้จัดทำให้เสร็จภายในสามสิบวันนับตั้งแต่ประกาศใช้งบประมาณรายจ่ายประจำปี งบประมาณรายจ่ายเพิ่มเติม งบประมาณจากเงินสะสม หรือได้รับแจ้งแผนงานและโครงการจากหน่วยราชการส่วนกลาง ส่วนภูมิภาค รัฐวิสาหกิจหรือหน่วยงานอื่นๆ ที่ต้องดำเนินการในพื้นที่องค์กรปกครองส่วนท้องถิ่นในปีงบประมาณนั้น และการจัดทำแผนการดำเนินงานตามระเบียบ ข้อ ๒๖

แผนการดำเนินงาน เป็นแผนที่รวบรวมแผนงาน โครงการพัฒนาที่ดำเนินการจริงทั้งหมดในพื้นที่ความรับผิดชอบขององค์การบริหารส่วนตำบลนาจิว ซึ่งเป็นแนวทางในการดำเนินงานในปีงบประมาณนั้น และเครื่องมือสำคัญในการบริหารของผู้บริหารท้องถิ่น เพื่อควบคุมการดำเนินงานให้เป็นไปอย่างเหมาะสมและมีประสิทธิภาพ ดังนั้น จึงเป็นเครื่องมือที่จะนำมาใช้ในการบริหารจัดการโครงการให้เป็นไปตามเป้าหมายที่วางไว้ ทำให้ทราบถึงโครงการ มีการประสานและบูรณาการทำงานกับหน่วยงานและจำแนกรายละเอียดต่าง ๆ ของแผนงานโครงการในแผนดำเนินงาน โดยแผนงานการดำเนินงานมีลักษณะสำคัญคือ

๑. เป็นโครงการ/กิจกรรมการพัฒนาจากงบประมาณรายจ่ายประจำปีขององค์การบริหาร

ส่วนตำบลนาจิว หลังจากได้มีการจัดทำงบประมาณรายจ่ายประจำปีเสร็จสิ้นแล้ว (รวมทั้งเงินอุดหนุนที่องค์การบริหารส่วนตำบลนาจิวอุดหนุนให้หน่วยงานอื่นดำเนินการ)

๒. เป็นโครงการ/กิจกรรมการพัฒนาที่องค์การบริหารส่วนตำบลนาจิว ดำเนินการเองโดยไม่ใช้งบประมาณ (ถ้ามี)

๓. เป็นโครงการ/กิจกรรมการพัฒนาของหน่วยงานราชการ ส่วนกลาง ส่วนภูมิภาค หรือหน่วยงานอื่นๆ ที่ดำเนินการในพื้นที่ขององค์การบริหารส่วนตำบลนาจิว

๔. เป็นโครงการ/กิจกรรมการพัฒนาอื่น ๆ ที่องค์การปกครองส่วนท้องถิ่น พิจารณาเห็นว่าจะเกิดประโยชน์ในการประสานการดำเนินงานในพื้นที่

## ๑. วัตถุประสงค์ของแผนการดำเนินงาน

๑. แผนการดำเนินงานมีจุดมุ่งหมายเพื่อแสดงถึงรายละเอียดของแผนงาน/โครงการพัฒนาและกิจกรรมการพัฒนาที่ดำเนินการจริงทั้งหมดในพื้นที่ขององค์การปกครองส่วนท้องถิ่น ประจำปีงบประมาณนั้นเพื่อให้แนวทางในการดำเนินงานในปีงบประมาณนั้นขององค์การปกครองส่วนท้องถิ่น มีความชัดเจนในการปฏิบัติมากขึ้น ลดความซ้ำซ้อนของโครงการ มีการประสาน และบูรณาการทำงานกับหน่วยงานและจำแนกรายละเอียดต่างๆ ของแผนงาน/โครงการ ในแผนการดำเนินงาน

๒. แผนการดำเนินงานจะเป็นเครื่องมือสำคัญในการบริหารงานของผู้บริหารท้องถิ่น เพื่อควบคุมการดำเนินงานให้เป็นไปอย่างเหมาะสม และมีประสิทธิภาพ

๓. แผนการดำเนินงาน จะกำหนดรายละเอียดของโครงการ/กิจกรรมการพัฒนาที่ดำเนินการในพื้นที่ขององค์การปกครองส่วนท้องถิ่น โดยโครงการ/กิจกรรมการพัฒนา ที่จะบรรจุในแผนการดำเนินงานจะมีที่มาจาก

๓.๑ งบประมาณรายจ่ายประจำปี งบประมาณรายจ่ายเพิ่มเติม ขององค์การปกครองส่วนท้องถิ่น (รวมทั้งเงินอุดหนุนที่องค์การปกครองส่วนท้องถิ่นอุดหนุนให้หน่วยงานอื่นดำเนินการ)

๒

๓.๒ โครงการ กิจกรรม การพัฒนาขององค์การปกครองส่วนท้องถิ่นที่เกิดจากการถ่ายโอนเงินสะสม เงินอุดหนุนเฉพาะกิจหรืองบประมาณรายจ่ายอื่นๆ ที่ดำเนินการตามโครงการพัฒนาท้องถิ่น

๓.๓ โครงการ/กิจกรรมการพัฒนาที่องค์การปกครองส่วนท้องถิ่นดำเนินการเองโดยไม่ใช้งบประมาณ (ถ้ามี)

๓.๔ โครงการ/กิจกรรมการพัฒนาของหน่วยราชการ ส่วนกลาง ส่วนภูมิภาค หรือหน่วยงานอื่นๆ ที่ดำเนินการในพื้นที่ขององค์การปกครองส่วนท้องถิ่น (สำหรับองค์การบริหารส่วนจังหวัด ให้รวบรวมข้อมูลโครงการ/กิจกรรมการพัฒนาของหน่วยราชการ ส่วนกลาง ส่วนภูมิภาค หรือหน่วยงานอื่นๆ ที่มีลักษณะการดำเนินงานครอบคลุมพื้นที่หลายองค์การปกครองส่วนท้องถิ่นหรือเป็นโครงการ/กิจกรรมการพัฒนาที่มีความ

คาบเกี่ยวต่อเนื่องระหว่างองค์กรปกครองส่วนท้องถิ่น) โดยให้องค์กรปกครองส่วนท้องถิ่นตรวจสอบจากแผนปฏิบัติราชการประจำปีของจังหวัดหรืออาจสอบถามไปยังหน่วยงานต่างๆ ที่เกี่ยวข้อง

๓.๕ โครงการ/กิจกรรมการพัฒนาอื่นๆ ที่องค์กรปกครองส่วนท้องถิ่นพิจารณาเห็นว่าจะเกิดประโยชน์ในการประสานการดำเนินงานในพื้นที่

## ๒. ขั้นตอนการจัดทำแผนการดำเนินงาน

ระเบียบกระทรวงมหาดไทยว่าด้วยการจัดทำแผนพัฒนาขององค์กรปกครองส่วนท้องถิ่น พ.ศ. ๒๕๔๘ ข้อ ๔ ได้กำหนดให้จัดทำแผนการดำเนินงานตามข้อ ๒๖ และ ข้อ ๒๗ ว่า การจัดทำแผนการดำเนินงานให้ดำเนินการตามระเบียบนี้โดยมีขั้นตอนดำเนินการ ดังนี้

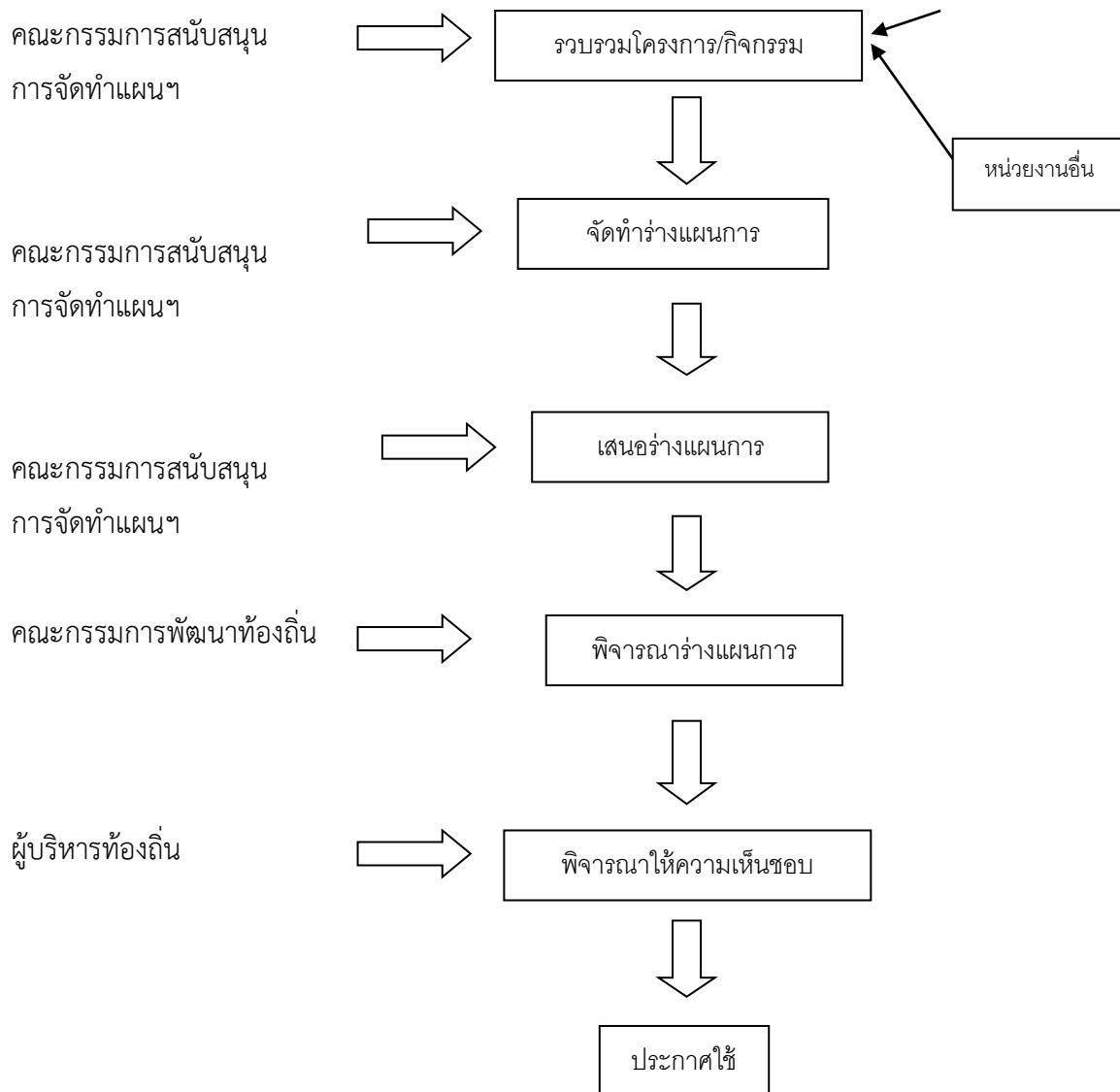
๑. คณะกรรมการสนับสนุนการจัดทำแผนพัฒนาท้องถิ่นรวบรวมแผนงาน โครงการพัฒนาขององค์กรปกครองส่วนท้องถิ่น หน่วยงานราชการส่วนกลาง ส่วนภูมิภาค รัฐวิสาหกิจและหน่วยงานอื่นๆ ที่ดำเนินการในพื้นที่ขององค์กรปกครองส่วนท้องถิ่น แล้วจัดทำร่างแผนการดำเนินงาน เสนอคณะกรรมการพัฒนาท้องถิ่น

๒. คณะกรรมการพัฒนาท้องถิ่นพิจารณาร่างแผนการดำเนินงาน แล้วเสนอผู้บริหารท้องถิ่น ประกาศเป็นแผนการดำเนินงาน ทั้งนี้ ให้ปิดประกาศแผนการดำเนินงานภายในสิบห้าวันนับแต่วันที่ประกาศ เพื่อให้ประชาชนในท้องถิ่นทราบโดยทั่วกันและต้องปิดประกาศไว้อย่างน้อยสามสิบวัน

๓. . แผนการดำเนินงานให้จัดทำเสร็จภายในสามสิบวันนับแต่วันที่ประกาศใช้งบประมาณ รายจ่ายประจำปี งบประมาณรายจ่ายเพิ่มเติม งบประมาณจากเงินสะสม หรือได้รับแจ้งแผนงาน/โครงการจากหน่วยงานราชการส่วนกลาง ส่วนภูมิภาค รัฐวิสาหกิจหรือหน่วยงานอื่นๆ ที่ต้องดำเนินการในพื้นที่องค์กรปกครองส่วนท้องถิ่นในปีงบประมาณนั้นการขยายเวลาการจัดทำและการแก้ไขแผนการดำเนินงานเป็นอำนาจของผู้บริหารท้องถิ่น

จากขั้นตอนการจัดทำแผนการดำเนินงานข้างต้น สามารถเขียนเป็นแผนภูมิได้ดังนี้

องค์กรปกครอง  
ส่วนท้องถิ่น



### ๓. ประโยชน์ของแผนการดำเนินงาน

- ๓.๑ การดำเนินงานตามแผนงาน/โครงการพัฒนาในปีงบประมาณ มีความชัดเจนในการปฏิบัติมากขึ้น
- ๓.๒ มีความสะดวกในการติดตามประเมินผลการนำไปปฏิบัติ มีความสะดวกและมีประสิทธิภาพ
- ๓.๓ เพื่อให้การใช้จ่ายงบประมาณในแต่ละปีของหน่วยงานเป็นไปอย่างมีประสิทธิภาพ
- ๓.๔ ทราบถึงจำนวนงบประมาณที่ต้องจ่ายจริงในแต่ละปี
- ๓.๕ สามารถบริหารจัดการเวลาในการดำเนินงานโครงการขององค์การบริหารส่วนตำบลน้ำจ้ว
- ๓.๖ สามารถนำแผนการปฏิบัติการมาวิเคราะห์ปัญหาอันเกิดจากการดำเนินโครงการต่างๆ ตามงบประมาณในปีงบประมาณ พ.ศ. ๒๕๖๓ ได้อย่างถูกต้อง

## ส่วนที่ ๒

### บัญชีโครงการ/กิจกรรม

องค์ประกอบ ประกอบด้วยบัญชีสรุปจำนวนโครงการและงบประมาณ และบัญชีโครงการ/กิจกรรม/งบประมาณโดยนำเสนอ ดังนี้

#### ๑. บัญชีสรุปจำนวนโครงการและงบประมาณ (แบบ ผด. ๐๑)

แบบ ผด. ๐๑ เป็นแบบบัญชีสรุปจำนวนโครงการและงบประมาณ แผนการดำเนินงาน ประจำปีงบประมาณ พ.ศ. ๒๕๖๓ ประกอบด้วย ยุทธศาสตร์/แผนงาน จำนวนโครงการที่ดำเนินการ คิดเป็นร้อยละของโครงการทั้งหมด จำนวนงบประมาณ คิดเป็นร้อยละของงบประมาณทั้งหมด หน่วยงานรับผิดชอบ

การจัดทำแผนการดำเนินงานตามแบบ ผด. ๐๑ นี้ จะต้องลงรายการยุทธศาสตร์ แผนงาน ให้ครบถ้วนสมบูรณ์ ลงรายการของจำนวนโครงการที่ดำเนินการ การคิดเป็นร้อยละของโครงการทั้งหมด จำนวนงบประมาณ และการคิดเป็นร้อยละของงบประมาณทั้งหมด และต้องระบุหน่วยงานรับผิดชอบ และเมื่อลงแต่ละยุทธศาสตร์และแผนงานแล้ว จะต้องรวมผลทุกครั้ง และจะต้องรวมผลในภาพรวมทั้งหมดด้วย

การลงยุทธศาสตร์และแผนงานโดยภาพรวมทั้งหมด ผลของการคิดเป็นร้อยละของโครงการทั้งหมด และการคิดเป็นร้อยละของงบประมาณทั้งหมด จะต้องเป็นร้อยละร้อยเสมอ (๑๐๐)

#### ๒. บัญชีโครงการ/กิจกรรม/งบประมาณ (แบบ ผด. ๐๒)

แบบ ผด. ๐๒ เป็นแบบบัญชีโครงการ/งบประมาณ แผนการดำเนินงาน ประจำปีงบประมาณ พ.ศ. ๒๕๖๓ ประกอบด้วย ยุทธศาสตร์แต่ละยุทธศาสตร์พร้อมแสดงแผนงาน โดยมีลำดับที่/โครงการ/รายละเอียดของกิจกรรมที่เกิดขึ้นจากโครงการ/งบประมาณ (บาท)/สถานที่ดำเนินการ/หน่วยงานรับผิดชอบหลัก/ปีงบประมาณและเดือน โดยเริ่มจากเดือนตุลาคมของปีหนึ่งไปสิ้นสุดเดือนกันยายนอีกปีหนึ่ง





**บัญชีสรุปจำนวนโครงการและงบประมาณ**  
**แผนการดำเนินงาน ประจำปีงบประมาณ พ.ศ. ๒๕๖๓**  
**องค์การบริหารส่วนตำบลนาจิว**

\*\*\*\*\*

ยุทธศาสตร์/แนวทาง	จำนวนโครงการที่ดำเนินการ	คิดเป็นร้อยละของโครงการทั้งหมด	จำนวนงบประมาณ	ร้อยละของงบประมาณทั้งหมด	หน่วยดำเนินการ
<b>๑. ยุทธศาสตร์การพัฒนาด้านโครงสร้างพื้นฐาน</b>					
๑.๑ แผนงานเคหะและชุมชน (งานไฟฟ้าถนน)	๒	๒.๐๒	๑๒๐,๐๐๐	๐.๖๓	กองช่าง
๑.๒ แผนงานอุตสาหกรรมและการโยธา	๑๐	๑๐.๑๐	๓,๕๑๒,๒๐๐	๑๘.๔๙	กองช่าง
<b>๒. ยุทธศาสตร์การพัฒนาด้านคุณภาพชีวิตและสังคม</b>					
๒.๑ แผนงานสังคมสงเคราะห์	๑	๑.๐๑	๒๔๐,๐๐๐	๑.๒๖	กองการศึกษา
๒.๒ แผนงานกองการศึกษา	๑๘	๑๘.๑๘	๓,๘๕๐,๘๒๔	๒๐.๒๗	กองการศึกษา
๒.๓ แผนงานการศาสนา วัฒนธรรมและนันทนาการ	๒๐	๒๐.๒๐	๖๐๕,๐๐๐	๓.๑๘	กองการศึกษา
๒.๔ แผนงานสาธารณสุข	๓	๓.๐๓	๗๐๐,๐๐๐	๓.๖๘	สำนักปลัด
๒.๕ แผนงานการสร้างเสริมความเข้มแข็งของชุมชน	๔	๔.๐๔	๓๗๐,๐๐๐	๑.๙๘	สำนักปลัด
๒.๖ แผนงานงบกลาง	๔	๔.๐๔	๘,๓๔๓,๒๐๐	๔๓.๙๒	สำนักปลัด

ยุทธศาสตร์/แนวทาง	จำนวน โครงการ ที่ดำเนินการ	คิดเป็นร้อยละของ โครงการทั้งหมด	จำนวน งบประมาณ	ร้อยละของ งบประมาณทั้งหมด	หน่วย ดำเนินการ
<b>๓. ยุทธศาสตร์การพัฒนาด้านทรัพยากรธรรมชาติและสิ่งแวดล้อม</b>					
๓.๑ แผนงานการเกษตร	๒	๒.๐๒	๓๐,๐๐๐	๐.๑๕	สำนักปลัด
<b>๔. ยุทธศาสตร์การพัฒนาเสริมสร้างความมั่นคงและปลอดภัยในชีวิตและทรัพย์สิน</b>					
๔.๑ แผนงานการรักษาความสงบภายใน	๓	๓.๐๓	๕๐,๐๐๐	๐.๒๖	สำนักปลัด
<b>๕. ยุทธศาสตร์การบริหารจัดการองค์กรและภาครัฐ</b>					
๕.๑ แผนงานบริหารงานทั่วไป	๓๒	๓๒.๓๓	๑,๑๗๕,๐๐๐	๖.๑๘	สำนักปลัด
<b>รวมจำนวนโครงการทั้งหมด</b>	<b>๙๙</b>	<b>๑๐๐</b>	<b>๑๘,๙๙๖,๒๒๔</b>	<b>๑๐๐</b>	

## ๑. ยุทธศาสตร์การพัฒนาด้านโครงสร้างพื้นฐาน มีทั้งหมด ๒ แผนงาน ดังนี้

แผนงานที่ ๑

## ➤ แผนงานเคหะและชุมชน ( งานไฟฟ้าถนน ) จำนวน ๒ โครงการ

ที่	โครงการ กิจกรรม	รายละเอียดของ โครงการ / กิจกรรม	งบ ประมาณ	สถานที่ ดำเนินการ	หน่วย ดำเนินการ	พ.ศ. ๒๕๖๒			พ.ศ. ๒๕๖๓									
						ต.ค.	พ.ย.	ธ.ค.	ม.ค.	ก.พ.	มี.ค.	เม.ย.	พ.ค.	มิ.ย.	ก.ค.	ส.ค.	ก.ย.	
๑	ขยายเขตไฟฟ้าแรงต่ำสาย แยกทาง ขก. ๕๐๑๒ จาก หน้าบ้านนายวัชร วิชัยวงศ์ ถึงบ้านนายเกรียงไกร คำหล้า บ้านนาจิว หมู่ที่ ๑	ปักเสาคอนกรีตอัดแรง ขนาด ๘ เมตร จำนวน ๔ ต้น พาด สายอลูมิเนียม หุ้มฉนวนแรง ต่ำ ขนาด ๕๐ ตาราง มิลลิเมตร ระบบ ๑ เฟส ๒ สาย ระยะทางยาว ๑๖๐ เมตร	๖๐,๐๐๐	หมู่ที่ ๑	กองช่าง													
๒	ขยายเขตไฟฟ้าแรงต่ำเส้น จากวัดศิริวรรณ -บ้านนาง	ปักเสาคอนกรีตอัดแรง ขนาด ๘ เมตร จำนวน ๔ ต้น พาด	๖๐,๐๐๐	หมู่ที่ ๓	กองช่าง													







		๖๘๐ ตารางเมตร รายละเอียดตามแบบแปลนที่ อบต.นาจิ้วกำหนด พร้อมป้ายโครงการ ๑ ป้าย																
๔	ก่อสร้างถนนคอนกรีตเสริมเหล็กเส้นแสงสว่างไปโนนสมบูรณ์ บ้านแสงสว่าง หมู่ที่ ๔	ขนาดกว้าง ๕.๐๐ เมตร ยาว ๑๖๐ เมตร หนา ๐.๑๕ เมตร พร้อมลงลูกรังไหล่ทาง ๐.๕๐ เมตร หรือมีพื้นที่ไม่น้อยกว่า ๘๐๐ ตารางเมตร รายละเอียดตามแบบแปลนที่ อบต.นาจิ้วกำหนด พร้อมป้ายโครงการ ๑ ป้าย	๔๒๒,๔๐๐	หมู่ที่ ๔	กองช่าง													

๑. ยุทธศาสตร์การพัฒนาด้านโครงสร้างพื้นฐาน

➤ แผนงานอุตสาหกรรมและการโยธา

ที่	โครงการ กิจกรรม	รายละเอียดของโครงการ / กิจกรรม	งบประมาณ	สถานที่ดำเนินการ	หน่วยดำเนินการ	พ.ศ. ๒๕๖๒			พ.ศ. ๒๕๖๓									
						ต.ค.	พ.ย.	ธ.ค.	ม.ค.	ก.พ.	มี.ค.	เม.ย.	พ.ค.	มิ.ย.	ก.ค.	ส.ค.	ก.ย.	
๕.	ก่อสร้างถนนคอนกรีต	ขนาดกว้าง ๔.๐๐ เมตร ยาว	๔๐๔,๓๐๐	หมู่ที่ ๖	กองช่าง													



	เสริมเหล็กไปฝายหัว เหว บ้านขามป้อม หมู่ที่ ๖	๑๙๐ เมตร หนา ๐.๑๕ เมตร พร้อมลตุกรังไหล่ทาง ๐.๕๐ เมตร หรือมีพื้นที่ไม่น้อยกว่า ๗๖๐ ตารางเมตร รายละเอียด ตามแบบแปลนที่ อบต. นาจิ้ว กำหนด พร้อมป้ายโครงการ ๑ ป้าย															
๖.	ก่อสร้างถนนคอนกรีต เสริมเหล็กสายตงเย็น- ห้วยอืด บ้านตงเย็น หมู่ที่ ๕	ขนาดกว้าง ๔.๐๐ เมตร ยาว ๑๙๐ เมตร หนา ๐.๑๕ เมตร พร้อมลตุกรังไหล่ทาง ๐.๕๐ เมตร หรือมีพื้นที่ไม่น้อยกว่า ๗๖๐ ตารางเมตร รายละเอียด ตามแบบแปลนที่ อบต.นาจิ้ว กำหนด พร้อมป้ายโครงการ ๑ ป้าย	๔๐๔,๓๐๐	หมู่ที่ ๕	กองช่าง												

๑. ยุทธศาสตร์การพัฒนาด้านโครงสร้างพื้นฐาน

➤ แผนงานอุตสาหกรรมและการโยธา



ที่	โครงการ กิจกรรม	รายละเอียดของโครงการ / กิจกรรม	งบประมาณ	สถานที่ดำเนินการ	หน่วยดำเนินการ	พ.ศ. ๒๕๖๒			พ.ศ. ๒๕๖๓									
						ต.ค.	พ.ย.	ธ.ค.	ม.ค.	ก.พ.	มี.ค.	เม.ย.	พ.ค.	มิ.ย.	ก.ค.	ส.ค.	ก.ย.	
๗.	ก่อสร้างถนนคอนกรีตเสริมเหล็กสายนาโพธิ์-เชื่อมนาจิว-คำแคน (เส้นนาครุสงวนศักดิ์) บ้านนาโพธิ์ หมู่ที่ ๗	ขนาดกว้าง ๔.๐๐ เมตร ยาว ๒๓๐ เมตร หนา ๐.๑๕ เมตร พร้อมลงลูกรังไหล่ทาง ๐.๕๐ เมตร หรือมีพื้นที่ไม่น้อยกว่า ๙๒๐ ตารางเมตร รายละเอียดตามแบบแปลนที่ อบต.นาจิว กำหนด พร้อมป้ายโครงการ ๑ ป้าย	๔๘๙,๐๐๐	หมู่ที่ ๗	กองช่าง													
๘.	การเสริมผิวลาดยางแอสฟัลติกคอนกรีตเส้นแยก ขก.๕๐๑๒ (ศาลาที่พักผู้โดยสาร) ถึงหน้าบ้านผู้ใหญ่บ้านนาโพธิ์ หมู่ที่ ๗	ขนาดกว้าง ๕.๐๐ เมตร ยาว ๑๕๑ เมตร รายละเอียดตามแบบแปลนที่ อบต.นาจิว กำหนด พร้อมป้ายโครงการ ๑ ป้าย	๒๔๔,๐๐๐	หมู่ที่ ๗	กองช่าง													

## ๑. ยุทธศาสตร์การพัฒนาด้านโครงสร้างพื้นฐาน

## ➤ แผนงานอุตสาหกรรมและการโยธา

ที่	โครงการ กิจกรรม	รายละเอียดของโครงการ / กิจกรรม	งบประมาณ	สถานที่ดำเนินการ	หน่วยดำเนินการ	พ.ศ. ๒๕๖๒			พ.ศ. ๒๕๖๓									
						ต.ค.	พ.ย.	ธ.ค.	ม.ค.	ก.พ.	มี.ค.	เม.ย.	พ.ค.	มิ.ย.	ก.ค.	ส.ค.	ก.ย.	
๙.	ก่อสร้างอาคาร เอนกประสงค์ที่ทำการ อบต.นาจิว	ขนาดกว้าง ๙ x ๒๒ เมตร รายละเอียดตามแบบแปลนที่ อบต. นาจิว กำหนด (พร้อมติดตั้งป้าย ประชาสัมพันธ์โครงการ ๑ ป้าย พร้อมป้ายโครงการ ๑ ป้าย)	๔๘๓,๐๐๐	อบต.นาจิว	กองช่าง													



## ๓. ยุทธศาสตร์การพัฒนาด้านคุณภาพชีวิตและสังคม

## แผนงานที่ ๒

## ➤ แผนงานกองการศึกษา จำนวน ๑๘ โครงการ

ที่	โครงการ / กิจกรรม	รายละเอียดของโครงการ / กิจกรรม	งบประมาณ	สถานที่ดำเนินการ	หน่วยดำเนินการ	พ.ศ. ๒๕๖๒			พ.ศ. ๒๕๖๓									
						ต.ค.	พ.ย.	ธ.ค.	ม.ค.	ก.พ.	มี.ค.	เม.ย.	พ.ค.	มิ.ย.	ก.ค.	ส.ค.	ก.ย.	
๑	โครงการส่งเสริมการพัฒนาศักยภาพเด็กและเยาวชน	- จัดกิจกรรมฐานวิชาการ - จัดกิจกรรมการแสดงของเยาวชน - จัดกิจกรรมตามโครงการส่งเสริมการพัฒนาศักยภาพเด็กและเยาวชน	๑๕๐,๐๐๐	อบต.นาจิว	กองการศึกษา				↔									
๒	โครงการปรับปรุงภูมิทัศน์ศูนย์พัฒนาเด็กเล็กฯ	- จัดซื้ออุปกรณ์เพื่อปรับปรุงภูมิทัศน์ศูนย์พัฒนาเด็กเล็กฯ	๓,๐๐๐	อบต.นาจิว	กองการศึกษา	←												→
๓	โครงการจัดซื้ออาหาร	- จัดซื้ออาหารเสริม	๒๑๐,๗๘๒	อบต.นาจิว	กอง													













๑๕	โครงการเศรษฐกิจพอเพียง ศูนย์พัฒนาเด็กเล็ก อบต.นางิ้ว	- ดำเนินงานตามโครงการเศรษฐกิจพอเพียง ศูนย์พัฒนาฯ อบต.นางิ้ว	๒๐,๐๐๐	อบต.นางิ้ว	กองการศึกษา													
๑๖	โครงการพัฒนาศูนย์พัฒนาเด็กเล็ก อบต.นางิ้ว	- ดำเนินงานตามโครงการพัฒนาศูนย์พัฒนาเด็กเล็ก อบต.นางิ้ว	๖,๐๐๐	อบต.นางิ้ว	กองการศึกษา													
๑๗	อุดหนุนโรงเรียนสังกัด สพฐ. ตามโครงการอาหารกลางวันสำหรับเด็กเล็กถึงประถมศึกษาปีที่ ๖	- อุดหนุนโรงเรียนสังกัด สพฐ. ตามโครงการอาหารกลางวันสำหรับเด็กเล็กถึง ป. ๖	๑,๕๑๖,๐๐๐	อบต.นางิ้ว	กองการศึกษา													
๑๘	อุดหนุนโรงเรียนในเขตตำบลนางิ้ว ตามโครงการแนวทางเศรษฐกิจพอเพียง	- อุดหนุนโรงเรียนในเขตตำบลนางิ้ว ตามโครงการแนวทางเศรษฐกิจพอเพียง	๑๐๕,๐๐๐	อบต.นางิ้ว	กองการศึกษา													

๓. ยุทธศาสตร์การพัฒนาด้านคุณภาพชีวิตและสังคม  
แผนงานที่ ๓

➤ แผนงานการศึกษา วัฒนธรรม และนันทนาการ จำนวน ๑๙ โครงการ

ที่	โครงการ /กิจกรรม	รายละเอียดของโครงการ / กิจกรรม	งบประมาณ	สถานที่ดำเนินการ	หน่วยดำเนินการ	พ.ศ. ๒๕๖๒			พ.ศ. ๒๕๖๓								
						ต.ค.	พ.ย.	ธ.ค.	ม.ค.	ก.พ.	มี.ค.	เม.ย.	พ.ค.	มิ.ย.	ก.ค.	ส.ค.	ก.ย.
๑	โครงการส่งทีมนักกีฬาของ อบต.นาจี้ว เข้าร่วมการแข่งขันกีฬา	- จัดทีมนักกีฬาเข้าร่วมกิจกรรมการแข่งขันกีฬา	๒๐,๐๐๐	อบต.นาจี้ว	กองการศึกษา			← →									
๒	โครงการจัดงานกีฬาเครือข่ายศูนย์พัฒนาเด็กเล็กอำเภอลำลูกเกด (เจ้าภาพจัดงานกีฬา)	- จัดงานกีฬาเครือข่ายศูนย์พัฒนาเด็กเล็กอำเภอลำลูกเกด (เจ้าภาพจัดงานกีฬา)	๒๐๐,๐๐๐	อบต.นาจี้ว	กองการศึกษา		← →										
๓	อุดหนุนโรงเรียนในเขตตำบลนาจี้ว ตามโครงการแข่งขันกีฬา (กลุ่ม) โรงเรียนเขตตำบลนาจี้ว	- ดำเนินการอุดหนุนโรงเรียนในเขตตำบลนาจี้ว ตามโครงการแข่งขันกีฬา (กลุ่ม)โรงเรียนเขตตำบลนาจี้ว	๓๐,๐๐๐	อบต.นาจี้ว	กองการศึกษา		← →										
๔	อุดหนุนคณะกรรมการหมู่บ้าน ตามโครงการอุดหนุนการแข่งขันกีฬาชุมชน หมู่ที่ ๑	- ดำเนินการอุดหนุนคณะกรรมการหมู่บ้าน ตามโครงการอุดหนุนการแข่งขันกีฬาชุมชน หมู่ที่ ๑	๕,๐๐๐	อบต.นาจี้ว	กองการศึกษา			← →									



อุดหนุนการแข่งขันกีฬา ชุมชน หมู่ที่ ๕	โครงการอุดหนุนการแข่งขัน กีฬาชุมชน หมู่ที่ ๕																	
--	---	--	--	--	--	--	--	--	--	--	--	--	--	--	--	--	--	--

๒๑

แบบ ผด ๐๒

๒. ยุทธศาสตร์การพัฒนาด้านคุณภาพชีวิตและสังคม

➤ แผนงานการศึกษา วัฒนธรรม และนันทนาการ

ที่	โครงการ /กิจกรรม	รายละเอียดของ โครงการ / กิจกรรม	งบ ประมาณ	สถานที่ ดำเนินการ	หน่วย ดำเนินการ	พ.ศ. ๒๕๖๒			พ.ศ. ๒๕๖๓									
						ต.ค.	พ.ย.	ธ.ค.	ม.ค.	ก.พ.	มี.ค.	เม.ย.	พ.ค.	มิ.ย.	ก.ค.	ส.ค.	ก.ย.	
๙	อุดหนุนคณะกรรมการ หมู่บ้าน ตามโครงการ อุดหนุนการแข่งขันกีฬา ชุมชน หมู่ที่ ๖	- ดำเนินการอุดหนุน คณะกรรมการหมู่บ้าน ตาม โครงการอุดหนุนการแข่งขัน กีฬาชุมชน หมู่ที่ ๖	๕,๐๐๐	อบต.นาจิว	กอง การศึกษา			↔										
๑๐	อุดหนุนคณะกรรมการ หมู่บ้าน ตามโครงการ อุดหนุนการแข่งขันกีฬา ชุมชน หมู่ที่ ๗	- ดำเนินการอุดหนุน คณะกรรมการหมู่บ้าน ตาม โครงการอุดหนุนการแข่งขัน กีฬาชุมชน หมู่ที่ ๗	๕,๐๐๐	อบต.นาจิว	กอง การศึกษา			↔										
๑๑	โครงการประเพณี เข้าพรรษา	- จัดงานประเพณี เข้าพรรษาประจำปี	๑๒๐,๐๐๐	อบต.นาจิว	กอง การศึกษา										↔			





		หมู่ที่ ๖															
๑๙	อุดหนุนคณะกรรมการหมู่บ้านนาจิว หมู่ที่ ๗	- ดำเนินการอุดหนุนคณะกรรมการหมู่บ้านนาจิว หมู่ที่ ๗	๑๐,๐๐๐	อบต.นาจิว	กองการศึกษา												

๔. ยุทธศาสตร์การพัฒนาด้านการพัฒนาเสริมสร้างความมั่นคงและปลอดภัยในชีวิตและทรัพย์สิน

แผนงานที่ ๑

➤ แผนงานการรักษาความสงบภายใน จำนวน ๓ โครงการ

ที่	โครงการ กิจกรรม	รายละเอียดของโครงการ / กิจกรรม	งบประมาณ	สถานที่ดำเนินการ	หน่วยดำเนินการ	พ.ศ. ๒๕๖๒			พ.ศ. ๒๕๖๓								
						ต.ค.	พ.ย.	ธ.ค.	ม.ค.	ก.พ.	มี.ค.	เม.ย.	พ.ค.	มิ.ย.	ก.ค.	ส.ค.	ก.ย.
๑	โครงการวันอาสาสมัคร	- จัดกิจกรรมบำเพ็ญ	๓๐,๐๐๐	อบต.นาจิว	สำนักปลัด												



	ป้องกันภัยฝ่ายพลเรือน	ประโยชน์ในพื้นที่เนื่องในวัน อาสาสมัครป้องกันภัยฝ่าย พลเรือน																
๒	โครงการรณรงค์ป้องกันและ ลดอุบัติเหตุทางถนนช่วง เทศกาลปีใหม่	- จัดตั้งจุดตรวจใน พื้นที่เพื่อเป็นการป้องกัน และรณรงค์การลดอุบัติเหตุ ทางถนนช่วงเทศกาลปีใหม่	๑๐,๐๐๐	อบต.นาจิว	สำนักปลัด													
๓	โครงการรณรงค์ป้องกันและ ลดอุบัติเหตุทางถนนช่วง เทศกาลสงกรานต์	- จัดตั้งจุดตรวจใน พื้นที่เพื่อเป็นการป้องกัน และรณรงค์การลดอุบัติเหตุ ทางถนนช่วงเทศกาล สงกรานต์	๑๐,๐๐๐	อบต.นาจิว	สำนักปลัด													

๒. ยุทธศาสตร์การพัฒนาด้านคุณภาพชีวิตและสังคม

แผนงานที่ ๕

➤ แผนงานสาธารณสุข จำนวน ๓ โครงการ

ที่	โครงการ กิจกรรม	รายละเอียดของ	งบ	สถานที่	หน่วย	พ.ศ. ๒๕๖๒	พ.ศ. ๒๕๖๓
-----	-----------------	---------------	----	---------	-------	-----------	-----------



						ต.ค.	พ.ย.	ธ.ค.	ม.ค.	ก.พ.	มี.ค.	เม.ย.	พ.ค.	มิ.ย.	ก.ค.	ส.ค.	ก.ย.
๑	โครงการฉีดพ่นหมอกควัน และป้องกันโรคไข้เลือดออก ในตำบลนาจี้ว	- ฉีดพ่นหมอกควัน และป้องกันโรคไข้เลือดออก ภายในตำบลนาจี้ว	๕๐,๐๐๐	อบต.นาจี้ว	สำนักปลัด								←	→			
๒	โครงการสัตว์ปลอดโรค คน ปลอดภัยจากโรคพิษสุนัข บ้า ตามพระปณิธานศาสตร จารย์ ดร. สมเด็จพระเจ้า ลูกเธอเจ้าฟ้าจุฬาภรณวลัย ลักษณ์ อัครราชกุมารี ประจำปีงบประมาณ ๒๕๖๓	- อบรมให้ความรู้ เรื่องโรคพิษสุนัขบ้า - ฉีดวัคซีนป้องกัน โรคพิษสุนัขบ้า	๕๐,๐๐๐	อบต.นาจี้ว	สำนักปลัด					←	→						
๓	โครงการจัดระบบบริการ การแพทย์ฉุกเฉินประจำ ตำบลนาจี้ว	- จัดระบบบริการ การแพทย์ฉุกเฉินประจำ ตำบลนาจี้ว ตลอด ๒๔ ชม.	๖๐๐,๐๐๐	อบต.นาจี้ว	สำนักปลัด	←											→

๒. ยุทธศาสตร์การพัฒนาด้านคุณภาพชีวิตและสังคม

แผนงานที่ ๖

➤ แผนงานการสร้างเสริมความเข้มแข็งของชุมชน จำนวน ๔ โครงการ





๒. ยุทธศาสตร์การพัฒนาด้านคุณภาพชีวิตและสังคม  
แผนงานที่ ๗

➤ แผนงานงบกลาง จำนวน ๔ โครงการ

ที่	โครงการ กิจกรรม	รายละเอียดของ โครงการ / กิจกรรม	งบ ประมาณ	สถานที่ ดำเนินการ	หน่วย ดำเนินการ	พ.ศ. ๒๕๖๒			พ.ศ. ๒๕๖๓									
						ต.ค.	พ.ย.	ธ.ค.	ม.ค.	ก.พ.	มี.ค.	เม.ย.	พ.ค.	มิ.ย.	ก.ค.	ส.ค.	ก.ย.	
๑	โครงการจ่ายเบี้ยยังชีพ ผู้สูงอายุภายในตำบลนาจิว	- ดำเนินการจ่าย เบี้ยยังชีพผู้สูงอายุ ภายในตำบลนาจิว	๕,๙๖๒,๘๐๐	อบต.นาจิว	สำนักปลัด													
๒	โครงการจ่ายเบี้ยยังชีพ ผู้พิการภายในตำบลนาจิว	- ดำเนินการจ่าย เบี้ยยังชีพผู้พิการภายใน ตำบลนาจิว	๒,๒๔๖,๔๐๐	อบต.นาจิว	สำนักปลัด													
๓	โครงการจ่ายเบี้ยยังชีพ ผู้ป่วยโรคเอดส์	- ดำเนินการจ่าย เบี้ยยังชีพผู้ป่วยโรคเอดส์	๔๒,๐๐๐	อบต.นาจิว	สำนักปลัด													
๔	โครงการกองทุน หลักประกันสุขภาพ	- จัดกิจกรรมออก กำลังเพื่อสุขภาพ	๙๒,๐๐๐	อบต.นาจิว	สำนักปลัด													



	แห่งชาติระดับท้องถิ่น	- ตรวจคัดกรอง สุขภาพผู้ป่วยโรคความ ดัน และโรคเบาหวานใน พื้นที่															
--	-----------------------	---	--	--	--	--	--	--	--	--	--	--	--	--	--	--	--

๒๙

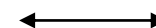
แบบ ผด ๐๒

๓. ยุทธศาสตร์การพัฒนาด้านทรัพยากรธรรมชาติและสิ่งแวดล้อม มีทั้งหมด ๑ แผนงาน ดังนี้

แผนงานงานที่ ๑

➤ แผนงานการเกษตร จำนวน ๒ โครงการ

ที่	โครงการ กิจกรรม	รายละเอียดของ โครงการ / กิจกรรม	งบ ประมาณ	สถานที่ ดำเนินการ	หน่วย ดำเนินการ	พ.ศ. ๒๕๖๒			พ.ศ. ๒๕๖๓										
						ต.ค.	พ.ย.	ธ.ค.	ม.ค.	ก.พ.	มี.ค.	เม.ย.	พ.ค.	มิ.ย.	ก.ค.	ส.ค.	ก.ย.		
๑	โครงการปลูกและซ่อมแซม ต้นไม้ในพื้นที่ป่าสาธารณะ ประโยชน์ตำบลนาจิว	- จัดกิจกรรมปลูก ต้นไม้ในพื้นที่ป่าไม้อ สาธารณะประโยชน์เพื่อการ ปลูกเพิ่มเติมและการปลูก ซ่อมแซม	๒๕,๐๐๐	อบต.นาจิว	สำนักปลัด														
๒	โครงการปลูกหญ้าแฝกใน	- จัดกิจกรรมปลูก	๕,๐๐๐	อบต.นาจิว	สำนักปลัด														



พื้นที่ตำบลนางิ้ว	หญ้าแฝกในพื้นที่ตำบลนางิ้ว																	
-------------------	----------------------------	--	--	--	--	--	--	--	--	--	--	--	--	--	--	--	--	--

๔. ยุทธศาสตร์การพัฒนาด้านการพัฒนาเสริมสร้างความมั่นคงและปลอดภัยในชีวิตและทรัพย์สิน

แผนงานที่ ๑

➤ แผนงานการรักษาความสงบภายใน จำนวน ๓ โครงการ

ที่	โครงการ กิจกรรม	รายละเอียดของโครงการ / กิจกรรม	งบประมาณ	สถานที่ดำเนินการ	หน่วยดำเนินการ	พ.ศ. ๒๕๖๒			พ.ศ. ๒๕๖๓									
						ต.ค.	พ.ย.	ธ.ค.	ม.ค.	ก.พ.	มี.ค.	เม.ย.	พ.ค.	มิ.ย.	ก.ค.	ส.ค.	ก.ย.	
๑	โครงการวันอาสาสมัครป้องกันภัยฝ่ายพลเรือน	- จัดกิจกรรมบำเพ็ญประโยชน์ในพื้นที่เนื่องในวันอาสาสมัครป้องกันภัยฝ่าย	๓๐,๐๐๐	อบต.นางิ้ว	สำนักปลัด						↔							







ที่	โครงการ / กิจกรรม	รายละเอียดของโครงการ / กิจกรรม	งบประมาณ	สถานที่ดำเนินการ	หน่วยดำเนินการ	พ.ศ. ๒๕๖๒			พ.ศ. ๒๕๖๓								
						ต.ค.	พ.ย.	ธ.ค.	ม.ค.	ก.พ.	มี.ค.	เม.ย.	พ.ค.	มิ.ย.	ก.ค.	ส.ค.	ก.ย.
๔	โครงการส่งเสริมคุณธรรมจริยธรรมและการพัฒนาคุณภาพชีวิตของบุคลากร	- จัดอบรมเพื่อส่งเสริมคุณธรรมจริยธรรมและการพัฒนาคุณภาพชีวิตของบุคลากร	๕๐,๐๐๐	อบต.นาจิว	สำนักปลัด												
						←————→											
๕	อุดหนุนเทศบาลตำบลเขาสวนกวางตามโครงการศูนย์ปฏิบัติการร่วมในการช่วยเหลือประชาชนขององค์กรปกครองส่วนท้องถิ่น	- ดำเนินการอุดหนุนเทศบาลตำบลโนนสมบูรณ์ตามโครงการศูนย์ปฏิบัติการร่วมในการช่วยเหลือประชาชนขององค์กรปกครองส่วนท้องถิ่น	๓๕,๐๐๐	อบต.นาจิว	สำนักปลัด												
						←————→											
๖	อุดหนุนที่ทำการปกครองอำเภอเขาสวนกวาง ตามโครงการป้องกันและแก้ไขปัญหายาเสพติด อำเภอเขาสวนกวาง	- ดำเนินการอุดหนุนที่ทำการปกครองอำเภอเขาสวนกวาง ตามโครงการป้องกันและแก้ไขปัญหายาเสพติด อำเภอเขาสวนกวาง	๓๐,๐๐๐	อบต.นาจิว	สำนักปลัด												
						←————→											

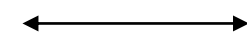


ผูกเสี่ยว และงานกาชาด จังหวัดขอนแก่น	ประเพณีผูกเสี่ยว และงาน กาชาดจังหวัดขอนแก่น																		
---	--	--	--	--	--	--	--	--	--	--	--	--	--	--	--	--	--	--	--

๕. ยุทธศาสตร์การบริหารจัดการองค์กรและภาครัฐ

➤ แผนงานบริหารงานทั่วไป

ที่	โครงการ /กิจกรรม	รายละเอียดของ โครงการ / กิจกรรม	งบ ประมาณ	สถานที่ ดำเนินการ	หน่วย ดำเนินการ	พ.ศ. ๒๕๖๒			พ.ศ. ๒๕๖๓										
						ต.ค.	พ.ย.	ธ.ค.	ม.ค.	ก.พ.	มี.ค.	เม.ย.	พ.ค.	มิ.ย.	ก.ค.	ส.ค.	ก.ย.		
๑๐	อุดหนุนสำนักงานเหล่า กาชาดจังหวัดขอนแก่น ตามโครงการอุดหนุน ภารกิจของเหล่ากาชาด จังหวัดขอนแก่น	- ดำเนินการอุดหนุน สำนักงานเหล่ากาชาด จังหวัดขอนแก่น ตาม โครงการอุดหนุนภารกิจของ เหล่ากาชาดจังหวัดขอนแก่น	๒๐,๐๐๐	อบต.นาจิว	สำนักปลัด														
๑๑	อุดหนุนศูนย์อำนวยการ ป้องกันและปราบปรามยา เสพติดจังหวัดขอนแก่น ตามโครงการป้องกันและ แก้ไขปัญหายาเสพติด จังหวัดขอนแก่น	- ดำเนินการอุดหนุนศูนย์ อำนวยการป้องกันและ ปราบปรามยาเสพติดจังหวัด ขอนแก่น ตามโครงการ ป้องกันและแก้ไขปัญหายา เสพติดจังหวัดขอนแก่น	๒๐,๐๐๐	อบต.นาจิว	สำนักปลัด														
๑๒	อุดหนุนกลุ่มอาสาสมัคร สาธารณสุขมูลฐานในตำบล	- ดำเนินการอุดหนุนกลุ่ม อาสาสมัครสาธารณสุข	๑๕,๐๐๐	อบต.นาจิว	สำนักปลัด														



นางิ้ว ตามโครงการส่งเสริมพัฒนาศัถยงานสาธารณสุขมูลฐานในเขตตำบลนางิ้ว หมู่ที่ ๑	ฐานในตำบลนางิ้ว ตามโครงการพัฒนางานสาธารณสุขมูลฐานในเขตตำบลนางิ้ว																	
---	--	--	--	--	--	--	--	--	--	--	--	--	--	--	--	--	--	--

๕. ยุทธศาสตร์การบริหารจัดการองค์กรและภาครัฐ

➤ แผนงานบริหารงานทั่วไป

ที่	โครงการ / กิจกรรม	รายละเอียดของโครงการ / กิจกรรม	งบประมาณ	สถานที่ดำเนินการ	หน่วยดำเนินการ	พ.ศ. ๒๕๖๒			พ.ศ. ๒๕๖๓									
						ต.ค.	พ.ย.	ธ.ค.	ม.ค.	ก.พ.	มี.ค.	เม.ย.	พ.ค.	มิ.ย.	ก.ค.	ส.ค.	ก.ย.	
๑๓	อุดหนุนกลุ่มอาสาสมัครสาธารณสุขมูลฐานในตำบลนางิ้ว ตามโครงการส่งเสริมพัฒนาศัถยงานสาธารณสุขมูลฐานในเขตตำบลนางิ้ว หมู่ที่ ๒	- ดำเนินการอุดหนุนกลุ่มอาสาสมัครสาธารณสุขมูลฐานในตำบลนางิ้ว ตามโครงการพัฒนางานสาธารณสุขมูลฐานในเขตตำบลนางิ้ว	๑๕,๐๐๐	อบต.นางิ้ว	สำนักปลัด				← →									
๑๔	อุดหนุนกลุ่มอาสาสมัครสาธารณสุขมูลฐานในตำบลนางิ้ว ตามโครงการส่งเสริม	- ดำเนินการอุดหนุนกลุ่มอาสาสมัครสาธารณสุขมูลฐานในตำบลนางิ้ว ตาม	๑๕,๐๐๐	อบต.นางิ้ว	สำนักปลัด				← →									



	หมู่ที่ ๕	ตำบลนาจิว															
๑๗	อุดหนุนกลุ่มอาสาสมัคร สาธารณสุขมูลฐานในตำบล นาจิว ตามโครงการส่งเสริม พัฒนาศักยภาพงานสาธารณสุข มูลฐานในเขตตำบลนาจิว หมู่ที่ ๖	- ดำเนินการอุดหนุนกลุ่ม อาสาสมัครสาธารณสุขมูล ฐานในตำบลนาจิว ตาม โครงการพัฒนางาน สาธารณสุขมูลฐานในเขต ตำบลนาจิว	๑๕,๐๐๐	อบต.นาจิว	สำนักปลัด												
๑๘	อุดหนุนกลุ่มอาสาสมัคร สาธารณสุขมูลฐานในตำบล นาจิว ตามโครงการส่งเสริม พัฒนาศักยภาพงานสาธารณสุข มูลฐานในเขตตำบลนาจิว หมู่ที่ ๗	- ดำเนินการอุดหนุนกลุ่ม อาสาสมัครสาธารณสุขมูล ฐานในตำบลนาจิว ตาม โครงการพัฒนางาน สาธารณสุขมูลฐานในเขต ตำบลนาจิว	๑๕,๐๐๐	อบต.นาจิว	สำนักปลัด												

๓๗

แบบ ผด ๐๒

### ๕. ยุทธศาสตร์การบริหารจัดการองค์กรและภาครัฐ

#### ➤ แผนงานบริหารงานทั่วไป

ที่	โครงการ / กิจกรรม	รายละเอียดของ โครงการ / กิจกรรม	งบ ประมาณ	สถานที่ ดำเนินการ	หน่วย ดำเนินการ	พ.ศ. ๒๕๖๒			พ.ศ. ๒๕๖๓								
						ต.ค.	พ.ย.	ธ.ค.	ม.ค.	ก.พ.	มี.ค.	เม.ย.	พ.ค.	มิ.ย.	ก.ค.	ส.ค.	ก.ย.
๑๙	อุดหนุนคณะกรรมการ	- ดำเนินการอุดหนุน	๕,๐๐๐	อบต.นาจิว	สำนักปลัด												



	หมู่บ้านในตำบลนาจี้ว ตามโครงการกำจัดขยะมูลฝอย สิ่งปฏิกูล และน้ำเสีย ภายในหมู่ที่ ๑	คณะกรรมการหมู่บ้านในตำบลนาจี้ว ตามโครงการกำจัดขยะมูลฝอย สิ่งปฏิกูล และน้ำเสีย ภายในหมู่ที่ ๑															
๒๐	อุดหนุนคณะกรรมการหมู่บ้านในตำบลนาจี้ว ตามโครงการกำจัดขยะมูลฝอย สิ่งปฏิกูล และน้ำเสีย ภายในหมู่ที่ ๒	- ดำเนินการอุดหนุนคณะกรรมการหมู่บ้านในตำบลนาจี้ว ตามโครงการกำจัดขยะมูลฝอย สิ่งปฏิกูล และน้ำเสีย ภายในหมู่ที่ ๒	๕,๐๐๐	อบต.นาจี้ว	สำนักปลัด												
๒๑	อุดหนุนคณะกรรมการหมู่บ้านในตำบลนาจี้ว ตามโครงการกำจัดขยะมูลฝอย สิ่งปฏิกูล และน้ำเสีย ภายในหมู่ที่ ๓	- ดำเนินการอุดหนุนคณะกรรมการหมู่บ้านในตำบลนาจี้ว ตามโครงการกำจัดขยะมูลฝอย สิ่งปฏิกูล และน้ำเสีย ภายในหมู่ที่ ๓	๕,๐๐๐	อบต.นาจี้ว	สำนักปลัด												

๕. ยุทธศาสตร์การบริหารจัดการองค์กรและภาครัฐ

➤ แผนงานบริหารงานทั่วไป

ที่	โครงการ /กิจกรรม	รายละเอียดของ	งบ	สถานที่	หน่วย	พ.ศ. ๒๕๖๒	พ.ศ. ๒๕๖๓
-----	------------------	---------------	----	---------	-------	-----------	-----------

						ต.ค.	พ.ย.	ธ.ค.	ม.ค.	ก.พ.	มี.ค.	เม.ย.	พ.ค.	มิ.ย.	ก.ค.	ส.ค.	ก.ย.
๒๒	อุดหนุนคณะกรรมการหมู่บ้านในตำบลนาจี้ว ตามโครงการกำจัดขยะมูลฝอย สิ่งปฏิกูล และน้ำเสีย ภายในหมู่ที่ ๔	- ดำเนินการอุดหนุนคณะกรรมการหมู่บ้านในตำบลนาจี้ว ตามโครงการกำจัดขยะมูลฝอย สิ่งปฏิกูล และน้ำเสีย ภายในหมู่ที่ ๔	๕,๐๐๐	อบต.นาจี้ว	สำนักปลัด						←	→					
๒๓	อุดหนุนคณะกรรมการหมู่บ้านในตำบลนาจี้ว ตามโครงการกำจัดขยะมูลฝอย สิ่งปฏิกูล และน้ำเสีย ภายในหมู่ที่ ๕	- ดำเนินการอุดหนุนคณะกรรมการหมู่บ้านในตำบลนาจี้ว ตามโครงการกำจัดขยะมูลฝอย สิ่งปฏิกูล และน้ำเสีย ภายในหมู่ที่ ๕	๕,๐๐๐	อบต.นาจี้ว	สำนักปลัด						←	→					
๒๔	อุดหนุนคณะกรรมการหมู่บ้านในตำบลนาจี้ว ตามโครงการกำจัดขยะมูลฝอย สิ่งปฏิกูล และน้ำเสีย ภายในหมู่ที่ ๖	- ดำเนินการอุดหนุนคณะกรรมการหมู่บ้านในตำบลนาจี้ว ตามโครงการกำจัดขยะมูลฝอย สิ่งปฏิกูล และน้ำเสีย ภายในหมู่ที่ ๖	๕,๐๐๐	อบต.นาจี้ว	สำนักปลัด						←	→					

## ๕. ยุทธศาสตร์การบริหารจัดการองค์กรและภาครัฐ

## ➤ แผนงานบริหารงานทั่วไป



ที่	โครงการ / กิจกรรม	รายละเอียดของโครงการ / กิจกรรม	งบประมาณ	สถานที่ดำเนินการ	หน่วยดำเนินการ	พ.ศ. ๒๕๖๒			พ.ศ. ๒๕๖๓								
						ต.ค.	พ.ย.	ธ.ค.	ม.ค.	ก.พ.	มี.ค.	เม.ย.	พ.ค.	มิ.ย.	ก.ค.	ส.ค.	ก.ย.
๒๕	อุดหนุนคณะกรรมการหมู่บ้านในตำบลนาจิว ตามโครงการกำจัดขยะมูลฝอยสิ่งปฏิกูล และน้ำเสียภายในหมู่ที่ ๗	- ดำเนินการอุดหนุนคณะกรรมการหมู่บ้านในตำบลนาจิว ตามโครงการกำจัดขยะมูลฝอยสิ่งปฏิกูลและน้ำเสียภายในหมู่ที่ ๗	๕,๐๐๐	อบต.นาจิว	สำนักปลัด				←————→								
๒๖	อุดหนุนคณะกรรมการหมู่บ้านนาจิว ตามโครงการพระราชดำริด้านสาธารณสุข ตามพระปณิธานศาสตราจารย์ ดร.สมเด็จพระเจ้าลูกเธอเจ้าฟ้าจุฬาภรณวลัยลักษณ์ อัครราชกุมารี หมู่ที่ ๑	- ดำเนินการอุดหนุนคณะกรรมการหมู่บ้านนาจิว ตามโครงการพระราชดำริด้านสาธารณสุข ตามพระปณิธานศาสตราจารย์ ดร.สมเด็จพระเจ้าลูกเธอเจ้าฟ้าจุฬาภรณวลัยลักษณ์ อัครราชกุมารี หมู่ที่ ๑	๒๐,๐๐๐	อบต.นาจิว	สำนักปลัด				←————→								



กุมารี หมู่ที่ ๓	อัครราชกุมารี หมู่ที่ ๓																	
------------------	-------------------------	--	--	--	--	--	--	--	--	--	--	--	--	--	--	--	--	--

๕. ยุทธศาสตร์การบริหารจัดการองค์กรและภาครัฐ

➤ แผนงานบริหารงานทั่วไป

ที่	โครงการ / กิจกรรม	รายละเอียดของโครงการ / กิจกรรม	งบประมาณ	สถานที่ดำเนินการ	หน่วยดำเนินการ	พ.ศ. ๒๕๖๒			พ.ศ. ๒๕๖๓									
						ต.ค.	พ.ย.	ธ.ค.	ม.ค.	ก.พ.	มี.ค.	เม.ย.	พ.ค.	มิ.ย.	ก.ค.	ส.ค.	ก.ย.	
๒๙	อุดหนุนคณะกรรมการหมู่บ้านจิว ตามโครงการพระราชดำริด้านสาธารณสุข ตามพระปณิธาน ศาสตราจารย์ ดร.สมเด็จพะเจ้า ลูกเธอเจ้าฟ้าจุฬาภรณวลัยลักษณ์ อัครราชกุมารี หมู่ที่ ๔	- ดำเนินการอุดหนุนคณะกรรมการหมู่บ้านจิว ตามโครงการพระราชดำริด้านสาธารณสุข ตามพระปณิธานศาสตราจารย์ ดร.สมเด็จพะเจ้า ลูกเธอเจ้าฟ้าจุฬาภรณวลัยลักษณ์ อัครราชกุมารี หมู่ที่ ๔	๒๐,๐๐๐	อบต.นาจิว	สำนักปลัด				←————→									
๓๐	อุดหนุนคณะกรรมการหมู่บ้านจิว ตามโครงการพระราชดำริด้านสาธารณสุข ตามพระปณิธาน	- ดำเนินการอุดหนุนคณะกรรมการหมู่บ้านจิว ตามโครงการพระราชดำริด้านสาธารณสุข ตามพระ	๒๐,๐๐๐	อบต.นาจิว	สำนักปลัด				←————→									









		<p>ดีกว่า ไม่น้อยกว่า ๓ ช่อง</p> <ul style="list-style-type: none"> <li>- มีช่องเชื่อมต่อแบบ HDMI หรือ VGA จำนวนไม่น้อยกว่า ๑ ช่อง</li> <li>- มีช่องเชื่อมต่อระบบเครือข่าย (Network Interface) แบบ ๑๐/๑๐๐/๑๐๐๐ Base-T หรือดีกว่าจำนวนไม่น้อยกว่า ๑ ช่อง</li> <li>- สามารถใช้งานได้ไม่น้อยกว่า Wi-Fi (IEEE ๘๐๒.๑๑b,g,n,ac) และ Bluetooth</li> </ul>																
--	--	--	--	--	--	--	--	--	--	--	--	--	--	--	--	--	--	--

๑. ประเภทครุภัณฑ์ ครุภัณฑ์คอมพิวเตอร์



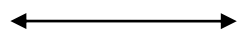




	จำนวนไม่น้อยกว่า ๑ ช่อง หรือสามารถใช้งานผ่านเครื่องข่ายไร้สายWi-Fi(IEEE ๘๐๒.๑๑b,g,n) ๑๔) มีภาคใส่กระดาษได้ไม่น้อยกว่า ๑๐๐ แผ่น ๑๕) สามารถใช้ได้กับ A๔, Letter, Legal และ Custom																
--	---	--	--	--	--	--	--	--	--	--	--	--	--	--	--	--	--

๑. ประเภทครุภัณฑ์ ครุภัณฑ์สำนักงาน  
 ๑.๑ แผนงานบริหารงานคลัง

ที่	ครุภัณฑ์	รายละเอียดของครุภัณฑ์	งบประมาณ	สถานที่ดำเนินการ	หน่วยดำเนินการ	พ.ศ. ๒๕๖๒			พ.ศ. ๒๕๖๓								
						ต.ค.	พ.ย.	ธ.ค.	ม.ค.	ก.พ.	มี.ค.	เม.ย.	พ.ค.	มิ.ย.	ก.ค.	ส.ค.	ก.ย.
๑	ตู้เหล็ก แบบ ๒ บานทึบ	- เป็นค่าจัดซื้อตู้เหล็กแบบ ๒ บานทึบ จำนวน ๔ ตู้ ราคาตู้ละ ๕,๕๐๐ บาทรายละเอียด ตู้เหล็กแบบ ๒ บานทึบ มีมือจับชนิดบิด มีแผ่นชั้นปรับระดับ ๓ ชั้น - คุณสมบัติตามมาตรฐานครุภัณฑ์อุตสาหกรรม(มอก.) อ้างอิงจาก : บัญชีราคามาตรฐานครุภัณฑ์ สำนักงานงบประมาณปี ๒๕๖๑	๒๒,๐๐๐	อบต.นาจิว	กองคลัง												
๒	ค่าตู้เหล็กบาน	- เพื่อจ่ายเป็นค่าจัดซื้อตู้เหล็ก	๑๒,๐๐๐	อบต.นาจิว	กองคลัง												







		<p>ติดตั้งอยู่บนแผงวงจรหลักที่มีความสามารถในการใช้หน่วยความจำแยกจากหน่วยความจำหลักขนาดไม่น้อยกว่า ๒ GB</p> <p>๒) มีหน่วยประมวลผลเพื่อแสดงภาพที่มีความสามารถในการใช้หน่วยความจำหลักในการแสดงภาพขนาดไม่น้อยกว่า ๒ GB</p> <ul style="list-style-type: none"> <li>- มีหน่วยความจำหลัก (RAM) ชนิด DDR๔ หรือดีกว่า มีขนาดไม่น้อยกว่า ๔ GB</li> <li>- มีหน่วยจัดเก็บข้อมูล ชนิด SATA หรือดีกว่า ขนาดความจุไม่น้อยกว่า ๑ TB หรือ ชนิด Solid State Drive ขนาดความจุไม่น้อยกว่า ๑๒๐ GB จำนวน ๑ หน่วย</li> <li>- มีจอภาพที่รองรับความละเอียดไม่น้อยกว่า ๑,๓๖๖x๗๖๘ Pixel และมีขนาดไม่น้อยกว่า ๑๒ นิ้ว</li> <li>- มีช่องเชื่อมต่อ HDMI หรือ VGA จำนวนไม่น้อยกว่า ๑ ช่อง</li> </ul>									
--	--	---	--	--	--	--	--	--	--	--	--

๑. ประเภทครุภัณฑ์ ครุภัณฑ์คอมพิวเตอร์

๑.๑ แผนงานการศึกษา













