

# แผนการดำเนินงาน

ประจำปีงบประมาณ พ.ศ. ๒๕๖๓

เพิ่มเติม (ฉบับที่ ๓)



# องค์การบริหารส่วนตำบลนาจิว

## อำเภอเขาสวนกวาง จังหวัดขอนแก่น

### คำนำ

องค์การบริหารส่วนตำบลนาจิว ได้ดำเนินการจัดทำแผนการดำเนินงานประจำปีงบประมาณ พ.ศ. ๒๕๖๓ ตามโครงการที่ได้รับการจัดสรรงบประมาณตามเทศบัญญัติงบประมาณรายจ่ายประจำปีงบประมาณ พ.ศ. ๒๕๖๓ เมื่อวันที่ ๔ ตุลาคม ๒๕๖๒ แผนดำเนินงานประจำปีงบประมาณ พ.ศ. ๒๕๖๓ เพิ่มเติม (ฉบับที่ ๑) เมื่อวันที่ ๑๗ เดือน กุมภาพันธ์ พ.ศ. ๒๕๖๓ และแผนดำเนินงานประจำปีงบประมาณ พ.ศ. ๒๕๖๓ เพิ่มเติม (ฉบับที่ ๒) เมื่อวันที่ ๒๖ ธันวาคม ๒๕๖๒ ไปแล้วนั้น

เนื่องจากองค์การบริหารส่วนตำบลนาจิว ได้มีการดำเนินการจ่ายขาดเงินสะสมเพื่อแก้ไขปัญหาความเดือดร้อนของประชาชนในพื้นที่ จำนวน 6 โครงการ จากงบประมาณเงินสะสมขององค์การบริหารส่วนตำบลนาจิว ที่ต้องนำมาจัดทำเป็นแผนการดำเนินงานประจำปี พ.ศ. ๒๕๖๓ เพิ่มเติม (ฉบับที่ ๓) เพื่อให้เป็นไป ตามระเบียบกระทรวงมหาดไทย ว่าด้วย การจัดทำแผนพัฒนาขององค์กรปกครองส่วนท้องถิ่น พ.ศ. ๒๕๔๘ แก้ไข เพิ่มเติม ถึง (ฉบับที่ ๓) พ.ศ. ๒๕๖๑ และทำให้การปฏิบัติงานโครงการ/กิจกรรมมีความชัดเจนมากขึ้น อีกทั้งเป็นเครื่องมือหรือปฏิทินกำหนดระยะเวลาอันสำคัญ ในการบริหารงานของผู้บริหารท้องถิ่น เพื่อควบคุมการดำเนินงานของหน่วยงานให้เป็นไปอย่างเหมาะสม และมีประสิทธิภาพรวมทั้งยังเป็นเครื่องมือในการติดตามการดำเนินงานและการประเมินผลประจำปีนี้ๆ จึงหวังเป็นอย่างยิ่งว่าหน่วยงานจะยึดแนวทางตามปฏิทินแผนการดำเนินงานเป็นหลักในการบริหารโครงการให้สำเร็จลุล่วงตามปฏิทินที่กำหนดไว้

คณะกรรมการพัฒนาองค์การบริหารส่วนตำบลนาจิว

## สารบัญ

เรื่อง	หน้า
ส่วนที่ ๑ บทนำ	๑ - ๓
๑.๑ วัตถุประสงค์ของแผนการดำเนินงาน	
๑.๒ ขั้นตอนการจัดทำแผนการดำเนินงาน	
๑.๓ ประโยชน์ของแผนการดำเนินงาน	
ส่วนที่ ๒ บัญชีสรุปโครงการ/กิจกรรม	๔ - ๑๑
๒.๑ บัญชีสรุปจำนวนโครงการและงบประมาณ (แบบ ผด. ๐๑)	
๒.๒ บัญชีโครงการกิจกรรม/งบประมาณ (แบบ ผด. ๐๒)	
๑) ยุทธศาสตร์การพัฒนาด้านโครงสร้างพื้นฐาน	
- แผนงานอุตสาหกรรมและการโยธา	

## ส่วนที่ ๑ บทนำ

ตาม ระเบียบกระทรวงมหาดไทย ว่าด้วย การจัดทำแผนพัฒนาขององค์กรปกครองส่วนท้องถิ่น พ.ศ. ๒๕๔๘ และที่แก้ไขเพิ่มเติม (ฉบับที่ ๒) พ.ศ. ๒๕๕๙ ข้อ ๒๗ แผนการดำเนินงานให้จัดทำให้เสร็จภายในสามสิบวันนับตั้งแต่ประกาศใช้งบประมาณรายจ่ายประจำปี งบประมาณรายจ่ายเพิ่มเติม งบประมาณจากเงินสะสม หรือได้รับแจ้งแผนงานและโครงการจากหน่วยราชการส่วนกลาง ส่วนภูมิภาค รัฐวิสาหกิจหรือหน่วยงานอื่นๆ ที่ต้องดำเนินการในพื้นที่องค์กรปกครองส่วนท้องถิ่นในปีงบประมาณนั้น และการจัดทำแผนการดำเนินงานตามระเบียบ ข้อ ๒๖

แผนการดำเนินงาน เป็นแผนที่รวบรวมแผนงาน โครงการพัฒนาที่ดำเนินการจริงทั้งหมดในพื้นที่ความรับผิดชอบขององค์การบริหารส่วนตำบลนาจิว ซึ่งเป็นแนวทางในการดำเนินงานในปีงบประมาณนั้น และเครื่องมือสำคัญในการบริหารของผู้บริหารท้องถิ่น เพื่อควบคุมการดำเนินงานให้เป็นไปอย่างเหมาะสม และมีประสิทธิภาพ ดังนั้น จึงเป็นเครื่องมือที่จะนำมาใช้ในการบริหารจัดการโครงการให้เป็นไปตามเป้าหมายที่วางไว้ ทำให้ทราบถึงโครงการ มีการประสานและบูรณาการทำงานกับหน่วยงานและจำแนกรายละเอียดต่าง ๆ ของแผนงานโครงการในแผนดำเนินงาน โดยแผนงานการดำเนินงานมีลักษณะสำคัญคือ

๑. เป็นโครงการ/กิจกรรมการพัฒนาจากงบประมาณรายจ่ายประจำปีขององค์การบริหารส่วนตำบลนาจิว หลังจากได้มีการจัดหางบประมาณรายจ่ายประจำปีเสร็จสิ้นแล้ว (รวมทั้งเงินอุดหนุนที่องค์การบริหารส่วนตำบลนาจิวอุดหนุนให้หน่วยงานอื่นดำเนินการ)

๒. เป็นโครงการ/กิจกรรมการพัฒนาที่องค์กรบริหารส่วนตำบลนำจี้ว ดำเนินการเองโดยไม่ใช้งบประมาณ (ถ้ามี)

๓. เป็นโครงการ/กิจกรรมการพัฒนาของหน่วยงานราชการ ส่วนกลาง ส่วนภูมิภาค หรือหน่วยงานอื่นๆ ที่ดำเนินการในพื้นที่ขององค์กรบริหารส่วนตำบลนำจี้ว

๔. เป็นโครงการ/กิจกรรมพัฒนาอื่น ๆ ที่องค์กรปกครองส่วนท้องถิ่น พิจารณาเห็นว่าจะเกิดประโยชน์ในการประสานการดำเนินงานในพื้นที่

#### ๑. วัตถุประสงค์ของแผนการดำเนินงาน

๑. เพื่อแสดงถึงรายละเอียดของแผนงาน/โครงการพัฒนาและกิจกรรมการพัฒนาที่ดำเนินการจริงทั้งหมดในพื้นที่ขององค์กรปกครองส่วนท้องถิ่น ประจำปีงบประมาณนั้นเพื่อให้แนวทางในการดำเนินงานในปีงบประมาณนั้นขององค์กรปกครองส่วนท้องถิ่น มีความชัดเจนในการปฏิบัติมากขึ้น ลดความซ้ำซ้อนของโครงการ มีการประสาน และบูรณาการทำงานกับหน่วยงานและจำแนกรายละเอียดต่างๆ ของแผนงาน/โครงการ ในแผนการดำเนินงาน

๒. เพื่อเป็นเครื่องมือสำคัญในการบริหารงานของผู้บริหารท้องถิ่น ควบคุมการดำเนินงานให้เป็นไปอย่างเหมาะสม และมีประสิทธิภาพ

๓. เพื่อกำหนดรายละเอียดของโครงการ/กิจกรรมการพัฒนาที่ดำเนินการในพื้นที่ขององค์กรปกครองส่วนท้องถิ่น โดยโครงการ/กิจกรรมการพัฒนา ที่จะบรรจุในแผนการดำเนินงานจะมีที่มาจาก

๓.๑ งบประมาณรายจ่ายประจำปี งบประมาณรายจ่ายเพิ่มเติม ขององค์กรปกครองส่วนท้องถิ่น (รวมทั้งเงินอุดหนุนที่องค์กรปกครองส่วนท้องถิ่นอุดหนุนให้หน่วยงานอื่นดำเนินการ)

๒

๓.๒ โครงการ กิจกรรม การพัฒนาขององค์กรปกครองส่วนท้องถิ่นที่เกิดจากการถ่ายขาดเงินสะสม เงินอุดหนุนเฉพาะกิจหรืองบประมาณรายจ่ายอื่นๆ ที่ดำเนินการตามโครงการพัฒนาท้องถิ่น

๓.๓ โครงการ/กิจกรรมการพัฒนาที่องค์กรปกครองส่วนท้องถิ่นดำเนินการเองโดยไม่ใช้งบประมาณ (ถ้ามี)

๓.๔ โครงการ/กิจกรรมการพัฒนาของหน่วยราชการ ส่วนกลาง ส่วนภูมิภาค หรือหน่วยงานอื่นๆ ที่ดำเนินการในพื้นที่ขององค์กรปกครองส่วนท้องถิ่น (สำหรับองค์กรบริหารส่วนจังหวัด ให้รวบรวมข้อมูลโครงการ/กิจกรรมการพัฒนาของหน่วยราชการ ส่วนกลาง ส่วนภูมิภาค หรือหน่วยงานอื่นๆ ที่มีลักษณะการดำเนินงานครอบคลุมพื้นที่หลายองค์กรปกครองส่วนท้องถิ่นหรือเป็นโครงการ/กิจกรรมการพัฒนาที่มีความคาบเกี่ยวต่อเนื่องระหว่างองค์กรปกครองส่วนท้องถิ่น) โดยให้องค์กรปกครองส่วนท้องถิ่นตรวจสอบจากแผนปฏิบัติราชการประจำปีของจังหวัดหรืออาจสอบถามไปยังหน่วยงานต่างๆ ที่เกี่ยวข้อง

๓.๕ โครงการ/กิจกรรมพัฒนาอื่นๆ ที่องค์กรปกครองส่วนท้องถิ่นพิจารณาเห็นว่าจะเกิดประโยชน์ในการประสานการดำเนินงานในพื้นที่

## ๒. ขั้นตอนการจัดทำแผนการดำเนินงาน

ระเบียบกระทรวงมหาดไทยว่าด้วยการจัดทำแผนพัฒนาขององค์กรปกครองส่วนท้องถิ่น พ.ศ. ๒๕๔๘ ข้อ ๔ ได้กำหนดให้จัดทำแผนการดำเนินงานตามข้อ ๒๖ และ ข้อ ๒๗ ว่า การจัดทำแผนการดำเนินงานให้ดำเนินการตามระเบียบนี้โดยมีขั้นตอนดำเนินการ ดังนี้

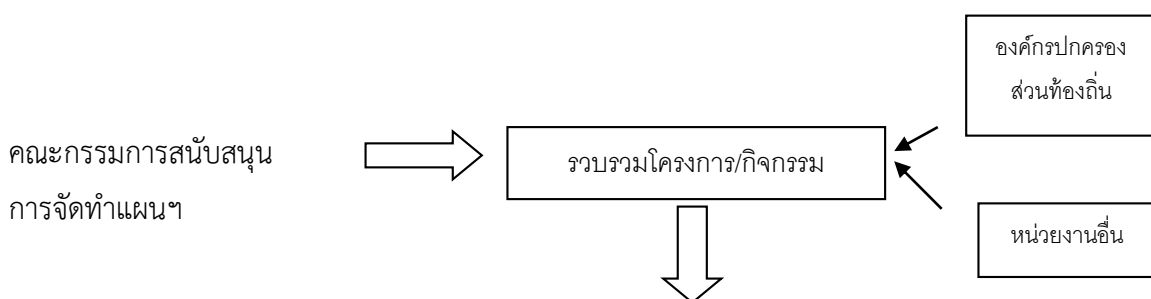
๑. คณะกรรมการสนับสนุนการจัดทำแผนพัฒนาท้องถิ่นรวบรวมแผนงาน โครงการพัฒนาของ องค์กรปกครองส่วนท้องถิ่น หน่วยงานราชการส่วนกลาง ส่วนภูมิภาค รัฐวิสาหกิจและหน่วยงานอื่นๆ ที่ ดำเนินการในพื้นที่ขององค์กรปกครองส่วนท้องถิ่น แล้วจัดทำร่างแผนการดำเนินงาน เสนอคณะกรรมการ พัฒนาท้องถิ่น

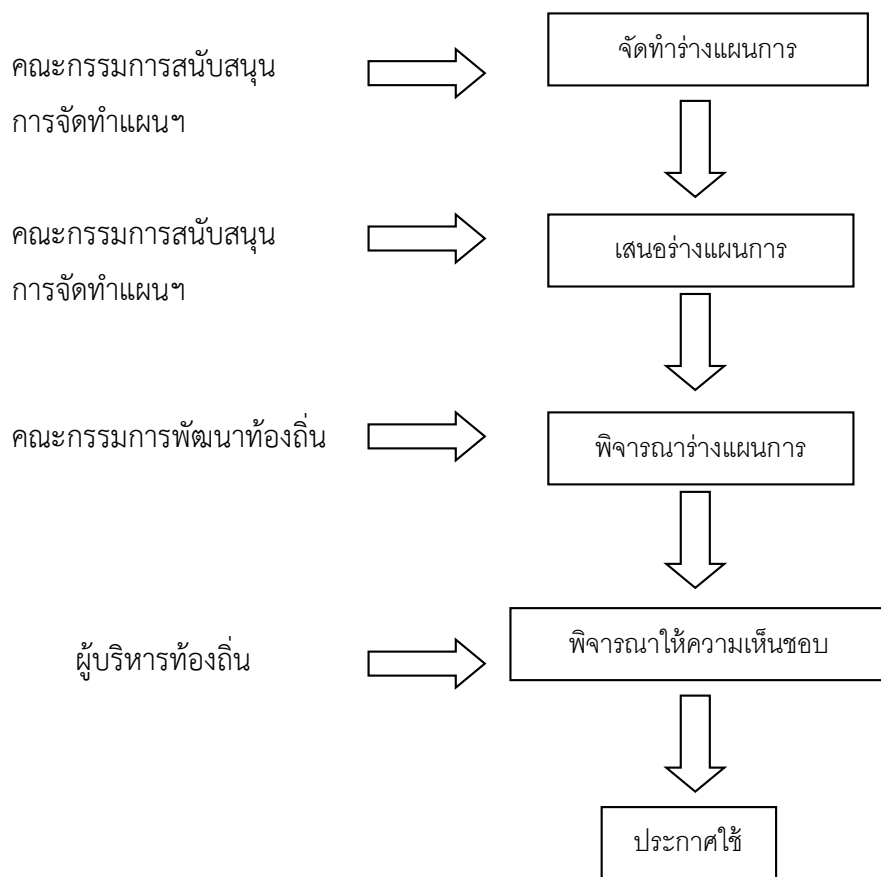
๒. คณะกรรมการพัฒนาท้องถิ่นพิจารณาร่างแผนการดำเนินงาน แล้วเสนอผู้บริหารท้องถิ่น ประกาศเป็นแผนการดำเนินงาน ทั้งนี้ ให้ปิดประกาศแผนการดำเนินงานภายในสิบห้าวันนับแต่วันที่ประกาศ เพื่อให้ประชาชนในท้องถิ่นทราบโดยทั่วกันและต้องปิดประกาศไว้อย่างน้อยสามสิบวัน

๓. . แผนการดำเนินงานให้จัดทำเสร็จภายในสามสิบวันนับแต่วันที่ประกาศใช้งบประมาณ รายจ่ายประจำปี งบประมาณรายจ่ายเพิ่มเติม งบประมาณจากเงินสะสม หรือได้รับแจ้งแผนงาน/โครงการจาก หน่วยงานราชการส่วนกลาง ส่วนภูมิภาค รัฐวิสาหกิจหรือหน่วยงานอื่นๆ ที่ต้องดำเนินการในพื้นที่องค์กร ปกครองส่วนท้องถิ่นในปีงบประมาณนั้นการขยายเวลาการจัดทำและการแก้ไขแผนการดำเนินงานเป็นอำนาจ ของผู้บริหารท้องถิ่น

๓

จากขั้นตอนการจัดทำแผนการดำเนินงานข้างต้น สามารถเขียนเป็นแผนภูมิได้ดังนี้





### ๓. ประโยชน์ของแผนการดำเนินงาน

- ๓.๑ การดำเนินงานตามแผนงาน/โครงการพัฒนาในปีงบประมาณ มีความชัดเจนในการปฏิบัติมากขึ้น
- ๓.๒ มีความสะดวกในการติดตามประเมินผลการนำไปปฏิบัติ มีความสะดวกและมีประสิทธิภาพ
- ๓.๓ เพื่อให้การใช้จ่ายงบประมาณในแต่ละปีของหน่วยงานเป็นไปอย่างมีประสิทธิภาพ
- ๓.๔ ทราบถึงจำนวนงบประมาณที่ต้องจ่ายจริงในแต่ละปี
- ๓.๕ สามารถบริหารจัดการเวลาในการดำเนินงานโครงการขององค์การบริหารส่วนตำบลจ้าว
- ๓.๖ สามารถนำแผนการปฏิบัติการมาวิเคราะห์ปัญหาอันเกิดจากการดำเนินโครงการต่างๆ ตามงบประมาณได้อย่างถูกต้อง

## บัญชีโครงการ/กิจกรรม

องค์ประกอบ ประกอบด้วยบัญชีสรุปจำนวนโครงการและงบประมาณ และบัญชีโครงการ/กิจกรรม/งบประมาณโดยนำเสนอ ดังนี้

### ๑. บัญชีสรุปจำนวนโครงการและงบประมาณ (แบบ ผด. ๐๑)

แบบ ผด. ๐๑ เป็นแบบบัญชีสรุปจำนวนโครงการและงบประมาณ แผนการดำเนินงาน ประจำปีงบประมาณ พ.ศ. ๒๕๖๓ เพิ่มเติม (ฉบับที่ ๓) ประกอบด้วย ยุทธศาสตร์/แผนงาน จำนวนโครงการที่ดำเนินการ คิดเป็นร้อยละของโครงการทั้งหมด จำนวนงบประมาณ คิดเป็นร้อยละของงบประมาณทั้งหมด หน่วยงานรับผิดชอบ

การจัดทำแผนการดำเนินงานตามแบบ ผด. ๐๑ นี้ จะต้องลงรายการยุทธศาสตร์ แผนงาน ให้ครบถ้วนสมบูรณ์ ลงรายการของจำนวนโครงการที่ดำเนินการ การคิดเป็นร้อยละของโครงการทั้งหมด จำนวนงบประมาณ และการคิดเป็นร้อยละของงบประมาณทั้งหมด และต้องระบุหน่วยงานรับผิดชอบ และเมื่อลงแต่ละยุทธศาสตร์และแผนงานแล้ว จะต้องรวมผลทุกครั้ง และจะต้องรวมผลในภาพรวมทั้งหมดด้วย

การลงยุทธศาสตร์และแผนงานโดยภาพรวมทั้งหมด ผลของการคิดเป็นร้อยละของโครงการทั้งหมด และการคิดเป็นร้อยละของงบประมาณทั้งหมด จะต้องเป็นร้อยละร้อยเสมอ (๑๐๐)

### ๒. บัญชีโครงการ/กิจกรรม/งบประมาณ (แบบ ผด. ๐๒)

แบบ ผด. ๐๒ เป็นแบบบัญชีโครงการ/งบประมาณ แผนการดำเนินงาน ประจำปีงบประมาณ พ.ศ. ๒๕๖๓ เพิ่มเติม (ฉบับที่ ๓) ประกอบด้วย ยุทธศาสตร์แต่ละยุทธศาสตร์พร้อมแสดงแผนงาน โดยมีลำดับที่/โครงการ/รายละเอียดของกิจกรรมที่เกิดขึ้นจากโครงการ/งบประมาณ (บาท)/สถานที่ดำเนินการ/หน่วยงานรับผิดชอบหลัก/ปีงบประมาณและเดือน โดยเริ่มจากเดือนตุลาคมของปีหนึ่งไปสิ้นสุดเดือนกันยายนอีกปีหนึ่ง



**บัญชีสรุปจำนวนโครงการและงบประมาณ**  
**แผนการดำเนินงาน ประจำปีงบประมาณ พ.ศ. ๒๕๖๓ เพิ่มเติม (ฉบับที่ ๓)**  
**องค์การบริหารส่วนตำบลนาจิว**

\*\*\*\*\*

ยุทธศาสตร์/แนวทาง	จำนวน โครงการ ที่ดำเนินการ	คิดเป็นร้อยละของ โครงการทั้งหมด	จำนวน งบประมาณ	ร้อยละของ งบประมาณทั้งหมด	หน่วย ดำเนินการ
๑. ยุทธศาสตร์การพัฒนาด้านโครงสร้างพื้นฐาน					
๑.๑ แผนงานอุตสาหกรรมและการโยธา	๔	-	๖๐๕,๐๐๐	-	กองช่าง
<b>รวม</b>	<b>๔</b>	<b>-</b>	<b>๖๐๕,๐๐๐</b>	<b>-</b>	<b>กองช่าง</b>

**บัญชีสรุปจำนวนครุภัณฑ์สำหรับที่ไม่ได้ดำเนินการตามโครงการพัฒนาท้องถิ่น**  
**แผนการดำเนินงาน ประจำปีงบประมาณ พ.ศ. ๒๕๖๓ เพิ่มเติม (ฉบับที่ ๓)**  
**องค์การบริหารส่วนตำบลนาจิว**

ยุทธศาสตร์/แนวทาง	จำนวน โครงการ ที่ดำเนินการ	คิดเป็นร้อยละของ โครงการทั้งหมด	จำนวน งบประมาณ	ร้อยละของ งบประมาณทั้งหมด	หน่วย ดำเนินการ
๑.๑ แผนงานบริหารงานทั่วไป	๑	-	๑๗,๑๐๐	-	สำนักปลัด







๑.	จัดซื้อเครื่องขยายเสียงติดตั้งรถยนต์	ขนาด ๕๐ วัตต์ พร้อมช่องเสียบ USB มีลำโพงฮอร์นติดตั้งรถยนต์ จำนวน ๒ ชุด มีไมค์โครโฟนพร้อมสาย มีขาตั้งลำโพงพร้อมใช้งาน	๑๗,๑๐๐	อบต. นางิ้ว	สำนักปลัด							↔					
----	--------------------------------------	---	--------	----------------	-----------	--	--	--	--	--	--	---	--	--	--	--	--

แผนงานที่ ๒ แผนงานการศึกษา (งานบริหารทั่วไปเกี่ยวกับการศึกษา)

ที่	ครุภัณฑ์	รายละเอียดของครุภัณฑ์	งบประมาณ	สถานที่ดำเนินการ	หน่วยดำเนินการ	พ.ศ. ๒๕๖๒			พ.ศ. ๒๕๖๓								
						ต.ค.	พ.ย.	ธ.ค.	ม.ค.	ก.พ.	มี.ค.	เม.ย.	พ.ค.	มิ.ย.	ก.ค.	ส.ค.	ก.ย.
๑.	ติดตั้งเครื่องปรับอากาศ	๑) ขนาดที่กำหนดเป็นขนาดไม่ต่ำกว่า ๒๔,๐๐๐ บีทียู แบบแยกส่วน ๒) ราคาที่กำหนดเป็นราคาทั้งหมดค่าติดตั้ง	๖๔,๘๐๐	อบต.นางิ้ว	กองช่าง								↔				

	<p>แบบแยก ส่วนชนิด ตั้งพื้นหรือ ชนิดแขวน จำนวน ๒ เครื่อง</p>	<p>๓) เครื่องปรับอากาศที่มีความสามารถในการ ทำความเย็นขนาดไม่เกิน ๔๐,๐๐๐ บีทียู ต้องได้รับการรับรองมาตรฐานผลิตภัณฑ์ อุตสาหกรรมมีฉลากประหยัดไฟฟ้าเบอร์ ๕ ๔) ต้องเป็นเครื่องปรับอากาศที่ประกอบ สำเร็จรูปทั้งชุด ทั้งหน่วยส่ง ความเย็นและ หน่วยระบายความร้อนจากโรงงานเดียวกัน ๕) มีความหน่วงเวลาการทำงานของ คอมเพรสเซอร์ ๖) การจัดซื้อเครื่องปรับอากาศขนาดอื่นๆ (นอกจากข้อ ๓) นอกเหนือจากการพิจารณา ด้านราคาแล้ว เพื่อ เป็นการประหยัดพลังงาน ควรพิจารณาจัดซื้อเครื่องปรับอากาศที่มีค่า ประสิทธิภาพ พลังงานตามฤดูกาล (SEER) สูงกว่า ๗) การติดตั้งเครื่องปรับอากาศ (๑) แบบแยก ส่วน ประกอบด้วยอุปกรณ์ดังนี้ สวิตช์ ๑ ตัว ท่อทองแดงไปกลับ หุ้มฉนวนยาว ๔ เมตร สายไฟยาวไม่เกิน ๑๕ เมตร</p>									
--	--	--	--	--	--	--	--	--	--	--	--